

Estimaciones agrícolas

Informe semanal

27 de Abril de 2023

Secretaría de Agricultura,
Ganadería y Pesca



Ministerio de Economía
Argentina

INFORME SEMANAL al 27 de abril 2023

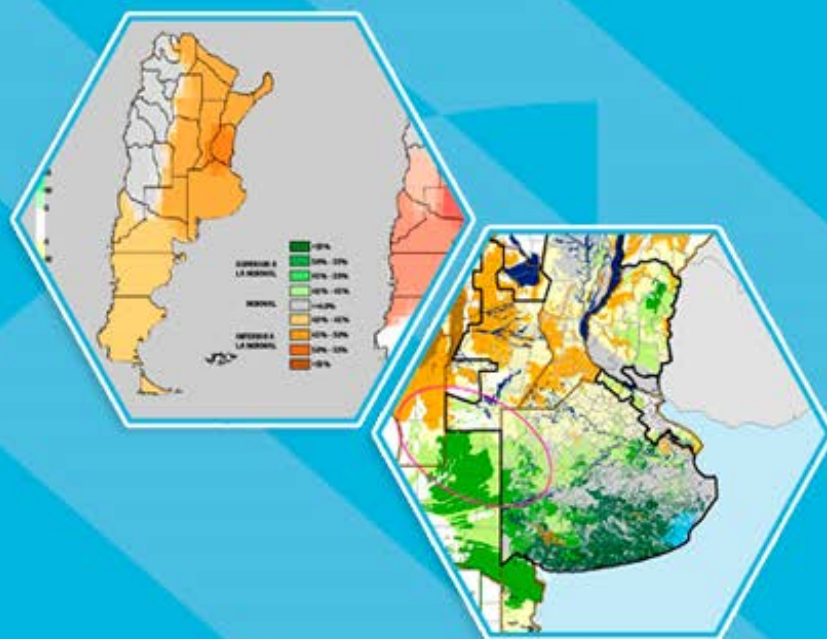
Índice

- ✓ Panorama Agroclimático
 - Precipitaciones
 - Temperaturas
 - Estado de las reservas hídricas
- ✓ Evolución de los cultivos al 27/04/2023
 - Cosecha Gruesa, Campaña 22/23 (Algodón, Arroz, Girasol, Maíz, Maní, Poroto, Soja, Sorgo)
- ✓ Mapa de delegaciones
- ✓ Avance de la cosecha de algodón 22/23
- ✓ Avance de la cosecha de arroz 22/23
- ✓ Avance de la cosecha de girasol 22/23
- ✓ Avance de la cosecha de maíz 22/23
- ✓ Avance de la cosecha de soja 22/23
- ✓ Avance de la cosecha de sorgo 22/23
- ✓ Área sembrada de Granos y Algodón, 2012/2013 - 2021/2022
- ✓ Volúmenes de producción de Granos y Algodón, 2012/2013 - 2021/2022
- ✓ Producción de cultivos en la República Argentina, 2021/2022
- ✓ Humedad del suelo y aspecto del cultivo (Girasol)
- ✓ Humedad del suelo y aspecto del cultivo (Maíz)
- ✓ Humedad del suelo y aspecto del cultivo (Soja)

Si desea alguna aclaración respecto a la información presentada en este reporte, puede comunicarse con el 011-4349-2758 o vía e-mail a: direstiagri@magyp.gob.ar

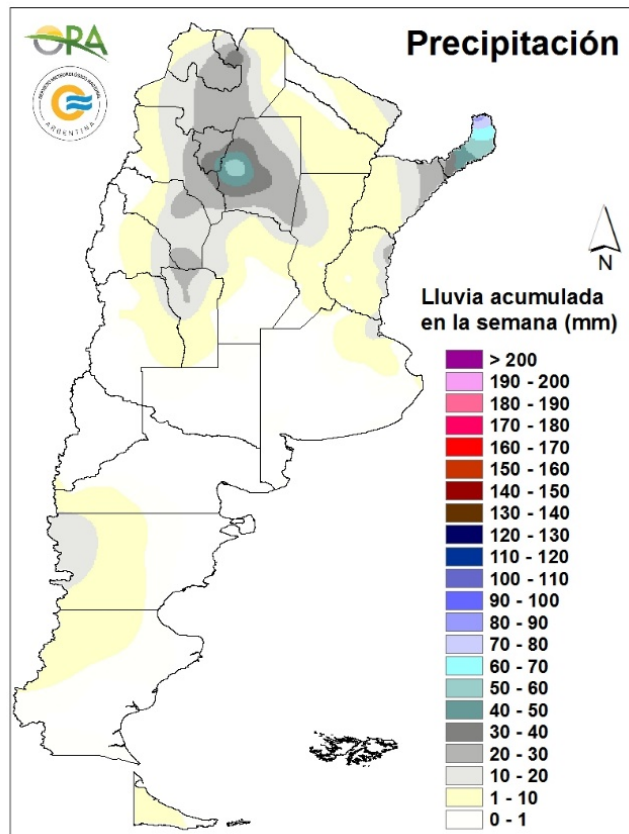


Panorama Agroclimático



PRECIPITACIONES

Los mayores acumulados de los últimos siete días se registraron en Misiones, destacándose Iguazú (83mm) y Bernardo de Irigoyen (61mm), con milimetrajes inferiores en el sur de la provincia y en el norte de Corrientes. También se reportaron lluvias significativas en el NOA, en general de 20-30mm, ampliamente superados de forma local en Santiago del Estero (60mm) y Termas de Río Hondo (43mm). En el resto del país solo se superaron los 20mm en sectores aislados del norte de San Luis, noreste de Entre Ríos y en la ciudad de Buenos Aires, mientras que en el resto de las provincias pampeanas y en Patagonia las precipitaciones fueron escasas o nulas

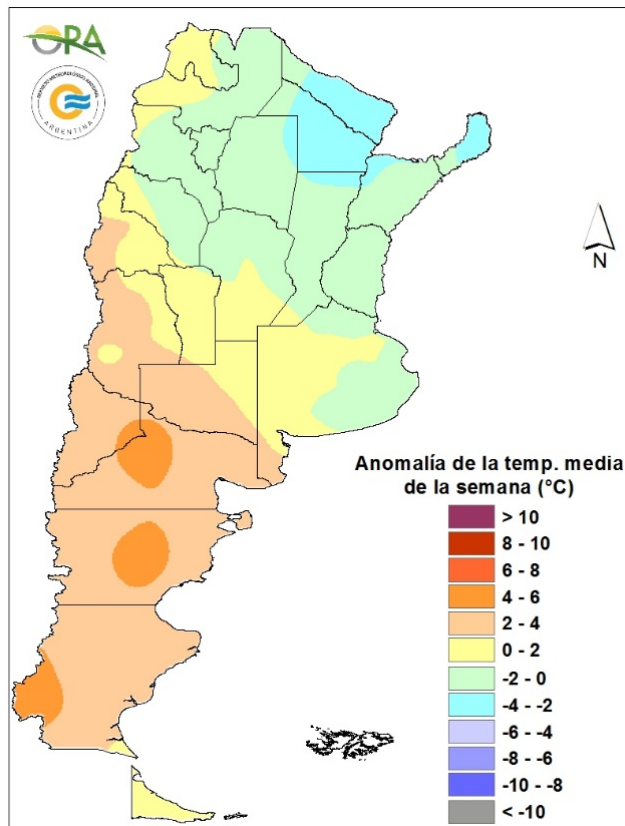


Precipitaciones acumuladas en la semana

Entre miércoles y viernes podrían darse algunos eventos en zonas cordilleranas de Patagonia y Cuyo. A partir del sábado con el avance del sistema frontal se esperan lluvias entre sábado y lunes en Patagonia, La Pampa, Buenos Aires, Córdoba, Santa Fe, Entre Ríos, este del NOA y NEA.

TEMPERATURAS

Las temperaturas medias de los últimos siete días fueron significativamente superiores a las normales en Patagonia, mientras que se dieron de acuerdo a lo esperado para la época del año en el resto del país, excepto en sectores aislados del NEA donde fueron levemente inferiores. Las heladas agronómicas abarcaron prácticamente la totalidad de Patagonia y algunas zonas de la provincia de Buenos Aires, mientras que las temperaturas negativas se restringieron al oeste de Neuquén, Río Negro, Chubut y norte de Jujuy. La mínima marca térmica de la semana se registró en Maquinchao (-3,6°C), en tanto que en las provincias pampeanas se reportó en Villa Gesell (0,1°C). Por otro lado, las máximas superaron los 30°C en el norte patagónico, destacándose Trelew (32,1°C).

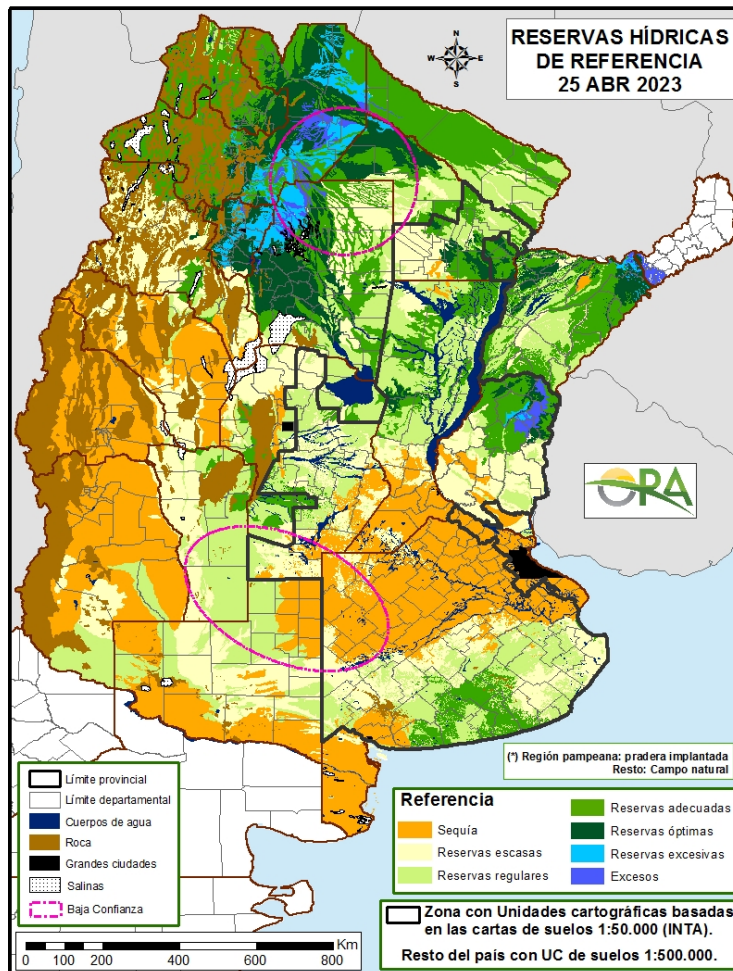


Anomalía de la temperatura media de la semana

Se esperan temperaturas medias normales a sobre lo normal en el centro y norte de Argentina, mientras que en el sur se esperan temperaturas normales a levemente bajo lo normal para esta época. Entre miércoles y domingo se espera que aumenten las temperaturas paulatinamente principalmente en la zona norte y centro del país y también algunos sectores de Patagonia. Durante el domingo podrían darse temperaturas máximas sobre 35°C en el NEA. El ingreso de un sistema frontal entre sábado y domingo en sur de Patagonia hará descender las temperaturas conforme su desplazamiento y afectaría desde Patagonia hasta el norte del país entre domingo y martes de la próxima semana.

ESTADO DE LAS RESERVAS HIDRICAS

El mapa corresponde a la estimación de contenido de agua en el primer metro de suelo para lotes con PASTURA IMPLANTADA O CAMPO NATURAL, según corresponda. Valores locales de reservas pueden consultarse en http://www.ora.gob.ar/camp_actual_reservas.php. Los cambios más importantes respecto a la última semana se observan en el norte del país, donde desaparece la mayor parte de los excesos hídricos previamente advertidos, debido a la escasez de lluvias y a la baja capacidad de retención hídrica de los suelos. Conforme a esto en Chaco y Formosa ya no se observan perfiles recargados y predominan actualmente las reservas adecuadas. En el este de Salta, noroeste de Santiago del Estero y en Tucumán, donde sí se registraron precipitaciones durante la última semana, prevalecen zonas con reservas excesivas, si bien predominan las reservas hídricas adecuadas y óptimas. En el este de Santiago del Estero, centro y norte de Córdoba, norte de Santa Fe y en Corrientes los almacenajes son de regulares a adecuados. En el norte de Entre Ríos los niveles de humedad son adecuados, con algunos polígonos donde son excesivos, en la zona de influencia de Concordia. Por otro lado, en el sur de Entre Ríos, sur de Santa Fe, sudeste de Córdoba, norte de Buenos Aires y noreste de La Pampa, se mantienen las condiciones deficitarias, sin probabilidades de mejoras significativas, teniendo en cuenta el pronóstico de lluvias para la próxima semana. En el centro-sur de la provincia de Buenos Aires prevalecen las reservas hídricas regulares y adecuadas.



Mapa de reservas hídricas hecho a partir de datos meteorológicos del SMN y del INTA e información de suelos del INTA



Estado de los Cultivos



Cosecha Gruesa – Campaña 2022/2023

ALGODÓN



En la zona Charata, la cosecha del algodón sigue su curso a mejor ritmo, con rindes todavía por debajo de los esperados. Los retrasos ocurridos como consecuencia de rebrotes y falta de defoliación son algunos de los problemas con la cosecha. No obstante ello, en la presente semana, se ha avanzado a buen ritmo. El promedio hasta el momento es de 10 qq/ha de fibra.

La cosecha en el ámbito de la delegación Roque Sáenz Peña avanza muy lentamente y los rendimientos continúan promediando los 14 qq/ha. Los lotes se desarrollan en etapas de capsulado a madurez comercial en condiciones generales regulares a malas.



En la delegación Avellaneda la mayoría de los lotes está en estado regular a malo, por las condiciones de humedad. La mayor parte de la superficie se encuentra ya en llenado de bochas, o apertura de cápsulas. Continúa la cosecha, a un ritmo lento, en todos los departamentos.



En la delegación Santiago del Estero, se volvieron a registrar precipitaciones en el orden los 50 mm que impidieron el avance de cosecha del cultivo



Luego de las lluvias registradas en la semana en la delegación Salta, la cosecha de algodón se vio impedida de continuar con su avance no solo por la falta de piso inicial, sino también por las prolongadas condiciones de alta humedad ambiental que se dieron a lo largo de los días subsiguientes

ARROZ



Se encuentra próxima a terminarse la cosecha de arroz en jurisdicción de la delegación Paraná. Los rendimientos obtenidos son buenos y el promedio se acerca a los 78 qq/ha para la variedad largo fino y 57 qq/ha para el largo ancho.

En la delegación Paraná, el avance de cosecha en el departamento Villaguay se ubica en 40% y algo menos en San Salvador. Para el tipo largo ancho los rindes promedian los 55 qq/ha, y para el largo fino los 75 qq/ha, aunque hay lotes que están rindiendo 100 qq/ha aproximadamente. Buena calidad de grano en ambos tipos.



En la delegación Avellaneda, la evolución del cultivo es buena a muy buena en general. Un 20% de la superficie, los tardíos, tienen problemas de stand de plantas por la sequía que se dio al momento de la siembra, por dicho motivo también están algo enmalezados. Está finalizando la cosecha del largo fino, con un rinde promedio de 67 qq/ha; probablemente baje un poco más por el problema mencionado anteriormente. Los rendimientos buenos de este año se deben a una capacidad de riego mejorada, a partir de agua del Río Paraná, acompañado de una alta insolación. También está finalizando la cosecha del largo ancho cuyo rendimiento ronda los 60 qq/ha.

Se da por finalizada la cosecha en la delegación Rafaela, con promedios cercanos a los 70 qq/ha para el largo fino y de 62 qq/ha para el largo ancho.

GIRASOL



Prácticamente se encuentra finalizada la cosecha en la provincia de Buenos Aires. Sólo quedan algunos lotes de girasol de segunda en las delegaciones Tres Arroyos, Salliqueló, Lincoln y Bolívar.



Con la trilla de los últimos lotes en la delegación Marcos Juárez se da por finalizada la misma en toda la provincia, alcanzándose un rinde promedio de unos 22 qq/ha.

MAÍZ



En el norte de la provincia (delegaciones Pergamino y Junín) continúa la cosecha de manera lenta a medida que el grano pierde humedad y las cosechadoras están disponibles ya que se le da prioridad a la soja. Los rendimientos no son buenos pero se espera que aumenten con el transcurso de la trilla por el mejor estado de los maíces sembrados más tarde. Se observan muchos lotes que han sido picados como reserva forrajera.

También avanza la cosecha en la zona de las delegaciones Lincoln y Pehuajó siguiendo el orden de secado de los granos. En particular, en la zona de la delegación Pehuajó la cosecha alcanzó el 67%, concentrando los rendimientos más elevados en las zonas con mayores precipitaciones y napa cercana. Estas zonas son el NE y S de Trenque Lauquen, Centro y S de Rivadavia, NE de Tejedor (Tres Algarrobos), S de Pehuajó y S de Casares, en donde los maíces superan en promedio los 75 qq/ha, con picos de 100 qq/ha a mínimos de 65 qq/ha. En el resto de las áreas desfavorecidas de todos los partidos hay lotes con destino forrajero a rindes máximos puntuales de 70 qq/ha.

El estado de los lotes de maíz en la delegación Bragado es regular a malo, dependiendo de las lluvias recibidas. Prosigue la cosecha de los pocos maíces tempranos sembrados, con rendimientos muy variables pero en términos generales están muy por debajo de los valores históricos para cada zona o partido. En esta campaña, estos maíces representan entre el 10% y el 20% del total del maíz sembrado. Los maíces tempranos de la zona oeste (Nueve de Julio, Bragado, y parte de Alberti y Chivilcoy) se encuentran en mejores condiciones por haber recibido algunas precipitaciones adicionales durante la floración y el llenado, aunque estas fueron muy variables. Los maíces de segunda o tardíos en el oeste de la delegación han sufrido plenamente el déficit hídrico, encontrándose en llenado de grano, con muy bajas perspectivas de cosecha. Los maíces ubicados en la zona este y centro (Chivilcoy, Suipacha, Mercedes), tanto los de siembra temprana, como los tardíos y de segunda, se encuentran en un estado malo e irreversible, por lo que irán a pérdida total o serán destinados a alimentación animal, como forma de darle un aprovechamiento y para paliar la situación de falta de alimentos para los animales.

Los maíces de siembra temprana de la delegación Veinticinco de Mayo de a poco van siendo cosechados manteniendo los registros de rindes muy heterogéneos, con una brecha muy

amplia que van desde los 80 qq/ha a 10 qq/ha, en el peor de los casos. Los maíces tardíos evolucionan hacia la madurez, bajo condiciones muy adversas, y se esperan rendimientos muy dispares, pero con una media muy por debajo de los valores históricos.

Prosigue a menor ritmo la trilla del maíz temprano en la delegación La Plata, ya que muchos lotes se han destinado a forraje; en general la demanda de forraje en la zona es alta, debido a la sequía y no pocos optan por darle este destino o como reserva para uso propio o de terceros. Los rendimientos de maíz para grano comercial promedian los 55 qq/ha.

En la delegación General Madariaga prácticamente toda la superficie se encuentra en plena madurez perdiendo humedad.

Los maíces de la delegación Bolívar presentan rindes desparejos, con un promedio de 65 qq/ha. Muchos lotes serán destinados a forraje.

Continúa la cosecha en la delegación Salliqueló alcanzando un porcentaje del 87%. Los rindes no presentan modificaciones respecto a informes anteriores, manteniéndose en un promedio de 59 qq/ha.

En la delegación Tandil los lotes con destino forrajero que se han picado han dado entre 22 y 30 ton/ha de materia verde. En cuanto a los lotes con destino grano, aún tienen altos porcentajes de humedad por lo que se seguirá esperando una baja en este parámetro.

También se continúa aguardando para comenzar la cosecha en la delegación Tres Arroyos. La semana fue muy buena para los cultivos de segunda que todavía están completando la maduración, con temperaturas no tan frías y algunas precipitaciones.

El maíz de la delegación Bahía Blanca se encuentra en plena madurez perdiendo humedad. Se esperan mejores resultados en la zona de riego de Patagones y Villarino, y en la de secano de Coronel Rosales, no así en el área de Bahía Blanca donde el estrés hédrico y calórico lo afectó en mayor medida.



Finalizó la trilla del maíz temprano en toda la delegación Laboulaye, con rindes entre 55 y 65 qq/ha y máximos de 90 qq/ha hacia el este. La mayor parte del maíz tardío y de segunda está en grano dentado (R5). Es alta la variabilidad en su condición según el lote y la zona. Los maíces tardíos sembrados en el mes de enero presentan una mejor condición debido a que contaron con buena humedad en el período crítico por las lluvias ocurridas durante el mes de febrero.

Avanza la cosecha en la delegación Marcos Juárez, estimándose un 55% recolectado. En la zona norte el 70% de los lotes se destinaron a forraje, picado o consumo directo. Se espera poder cosechar algo de los tardíos. En la zona central, Marcos Juárez, Monte Buey, J. Posse y Corral de Bustos presentan promedios que están en los 75-80 qq/ha, pero en otras zonas más al oeste los mismos caen a 30 qq/ha y dependiendo de lugar manejo etc, hay picos de más de 100 qq/ha y mínimos de 15 qq/ha. El maíz tardío se encuentra, en su mayoría, en estado de grano duro, observándose en situaciones diversas y con mucha heterogeneidad dentro de los lotes, siendo su estado regular.

En la delegación Río Cuarto la cosecha está frenada por la de la soja. Los maíces tardíos están madurando más rápido de lo esperado,

Los lotes implantados en la delegación San Francisco, en general, se encuentran en grano pastoso y los lotes de siembras tempranas en madurez de cosecha. Prosiguió la cosecha de lotes de siembras tempranas con rendimientos que promedian los 35 a 45 qq/ha.

En la delegación Villa María el cultivo se encuentra en el tramo final de su ciclo, si bien hay algunos lotes retrasados, en general está en maduración y cosecha. Los rendimientos que se están dando son muy bajos por la falta de lluvias, altísimas temperaturas y heladas tempranas, ubicándose el promedio, hasta la fecha, en 44 qq/ha.



El maíz, en el ámbito de la delegación Charata, es muy dispar en cuanto a condiciones generales. La mayor proporción de los lotes se encuentran en estado regular a malo, por evidencias de estrés hídrico que afectaron el normal desarrollo del cultivo. Tanto en el período vegetativo como reproductivo no tuvo el aporte suficiente de agua, lo que produjo en su mayoría, dificultades en el crecimiento de plantas y diferenciación de órganos productivos. Las lluvias tardías parecen haber mejorado la situación pero la baja compensación del cultivo dejaría en evidencia rendimientos muy por debajo de lo normal comparados con campañas donde los aportes y margen de disponibilidad de agua eran diferentes. No obstante a ello, se evidencian cuadros que tuvieron aportes de agua y almacenamientos regulares que permitieron un buen desarrollo y expresión genética, pero en muy baja proporción.

En el ámbito de la delegación Roque Sáenz Peña el cultivo se desarrolla en etapas de floración a grano pastoso en condiciones generales regulares.



En la delegación Paraná los lotes más adelantados de maíz de segunda y tardíos se encuentran próximos a madurez fisiológica. Aunque en algunas zonas el cultivo pudo recuperar su condición luego de las lluvias, el rendimiento esperado es malo. Se hace mención a que en la campaña actual se ha incrementado la superficie de maíz destinado a consumo animal, principalmente como picado, enrollado y consumo directo.

En la delegación Rosario del Tala la cosecha de los maíces tempranos está terminada, con rindes muy dispares, de 5 a 30 qq/ha. En cuanto a los maíces de segunda y tardíos la condición es mala, pero un 25% -de lotes que quedan productivos- todavía están llenando grano merced a las mejores condiciones y se esperan unos 20 qq/ha aproximadamente.



En la delegación General Pico, continúan los trabajos de cosecha del maíz temprano, de manera lenta y aún no generalizada. Se estima un avance de cosecha que no supera el 35% con rendimientos que oscilan entre 60 y 80 qq/ha en el sector medanoso y entre 30 y 70 qq/ha en el sector oeste y con tosca de la región. Los lotes de maíz tardío sembrados durante la primera etapa transcurren la etapa fenológica de final de llenado de grano, con algunos adelantados que ya iniciaron el período de madurez comercial, particularmente los lotes afectados por las bajas temperaturas del mes de febrero. El maíz tardío sembrado durante la segunda etapa de su período de siembra transcurre las etapas fenológicas de floración a grano pastoso. Las condiciones de una significativa ausencia de lluvias y de déficit de humedad del suelo no favorecen el crecimiento de estos lotes y es posible que la mayor parte de los mismos sean destinados a forraje.

La helada agronómica de la semana pasada en la zona de la delegación Santa Rosa dio fin al ciclo de cultivo. Se iniciaron los trabajos de cosecha de los maíces de primera siembra temprana registrándose un avance del 3%. El avance es muy lento ya que las máquinas están abocadas a la cosecha de soja. Los primeros rendimientos están entre 15 y 60 qq/ha. Estos maíces pasaron su estado de floración en situación de principio de sequía/sequía por lo que fueron afectados en su potencial rendimiento. Muchos fueron destinados a forraje. Los maíces de primera siembra tardía además de haber sido afectados por la helada de la semana pasada, se vieron muy perjudicados por el estrés hídrico y calórico. Están en R6 con 30%-35% de humedad. Los últimos sembrados y de segunda están en R3-R4 (llenado de grano) y si bien las precipitaciones de marzo fueron beneficiosas no llegarán a expresar su potencial producto de este corte abrupto y serán destinados a pastoreo.



En la delegación Avellaneda, las condiciones de humedad fueron regulares a críticas para el maíz de primera, según las zonas. Su evolución fue mala a muy mala en general. La mayor parte, un 90% de la superficie, se destinó a forraje por este motivo: pastoreo directo, picado o enrollado. En el caso del maíz de segunda, la evolución ha mejorado bastante, especialmente entre los tardíos, debido a que las condiciones de estrés hídrico que afectaban al cultivo han desaparecido ligeramente. Esto es según la zona considerada, dado que las precipitaciones fueron irregulares. Continúa el llenado de granos, pero con notable pérdida de potencial de rinde en muchos casos debido al estrés hídrico que sufrió. Como se ha sembrado tarde, comparado con las fechas normales, se espera que las primeras heladas permitan completar el ciclo antes de que ocurran.

En las delegaciones Rafaela y Cañada de Gómez, el maíz tardío continúa se etapa de llenado de granos. Se han picado los primeros lotes destinados a consumo animal con rindes aceptables en la confección de silos. El estado sanitado es bueno.

En la delegación Casilda se suma área perdida en lotes de segunda que no han llegado a fructificar, quedando en fase vegetativa y sufriendo necrosis foliar. Asimismo, se observan cuadros

tardíos sobre rastrojos de soja que han llegado a floración sin poder evolucionar por falta de agua. Se mantienen en pie y con expectativas de lograr rendimientos de entre 30 y 50 qq/ha algunos planteos favorecidos por alguna precipitación puntual y los de implantación muy tardía, los que pueden ver interrumpido su ciclo por la ocurrencia de heladas tempranas.

En la delegación Venado Tuerto continúa la cosecha de los maíces tempranos, en general, con muy pobre rendimiento, promediando los 50 qq/ha. Los de siembra tardía están un poco mejor, en etapa de maduración.



Durante la semana se registraron lluvias en casi toda la provincia lo que ayuda mucho a un buen llenado de granos, etapa en la que están la mayor parte de los lotes. Todos los lotes están retrasados por la falta de lluvias en los momentos de siembra.



La lluvia del fin de semana, si bien no fue de gran magnitud, fue constante y ayudó a aportar humedad al perfil del suelo. Algunos lotes de maíz van alcanzando la madurez fisiológica, mientras que la gran mayoría se encuentra en etapa de llenado de granos. Los lotes más atrasados del cereal atraviesan la floración, pudiendo llegar a aprovechar los últimos aportes hídricos. La condición del cultivo es mayormente buena y se esperan rendimientos más que satisfactorios para la actual campaña.

MANÍ



En la delegación Laboulaye, la mayor parte de la superficie se encuentra en madurez de cosecha (R8), Continúa a buen ritmo el arrancado en los dos departamentos. Se esperan rindes de entre 30 y 32 qq/ha, algo inferiores a los históricos para la zona. Se observa menor llenado de granos y/o cajas de menor tamaño.

En la delegación Villa María, lentamente se viene arrancando el cultivo de maní. Si bien no es generalizado, el cultivo está llegando al final de su ciclo, en etapa de maduración.



En la delegación Jujuy, el cultivo ya se encuentra maduro, siendo afectado por las lluvias tardías, por el aporte de humedad al grano, lo que provoca su manchado y brotado, con pérdida de calidad en general.

En la delegación Salta, los lotes de maní continúan alcanzando la madurez, mientras que la gran mayoría de los planteos con la leguminosa se encuentran en etapas de llenado de grano. La condición del cultivo continúa manteniéndose entre buena y regular. Probablemente en los próximos días se comience con el arrancado en lotes sembrados más tempranamente.

POROTO



En la delegación Jujuy, los distintos porotos son los mayores beneficiados de esta campaña, ya que, por su fecha de siembra, coincidieron con la regularización de las precipitaciones y en consecuencia tienen un mayor aporte de humedad y en forma continua. Se esperan rendimientos adecuados.

El cultivo de poroto en la delegación Salta, en su mayoría, atraviesa la etapa de plena fructificación, aunque aún se pueden encontrar lotes que no han superado la etapa vegetativa. Sin considerar el pallares, que en un gran porcentaje ya está cortado y secándose en el piso, los cuadros más adelantados del resto de las variedades se encuentran en comienzo de maduración. Apuntalada por nuevos eventos de precipitaciones en la última semana, la condición de estas leguminosas continúa siendo mayormente buena.

SOJA



En la delegación Bolívar, la soja de primera muestra un rápido avance aunque algunos lotes aún tienen 18% de humedad y muchos prefieren esperar su secado.

En la delegación Bragado se están pastoreando lotes de soja de segunda y algunos de primera, principalmente en el caso de aquellos productores que cuentan con existencia de hacienda. Los productores que no cuentan con animales vacunos, ni cosechadora propia, ni infraestructura de alambrados y aguadas para el pastoreo directo de animales, están optando en realizar la confección de rollos y si no es factible, el cultivo va a pérdida total.

En la delegación Junín los rindes de soja de primera son variables pero, en promedio, rondan los 15 qq/ha. Aún no se está cosechando la soja de segunda, la cual se implantó con fechas muy irregulares debido a que los productores aguardaban la recarga de los perfiles para la siembra.

En la delegación Lincoln, se ha logrado un avance de cosecha promedio del 81% de la soja de primera con un rendimiento promedio que se mantiene en el orden de los 19 qq/ha.

En la delegación Pehuajó, los lotes de soja de primera, por su ciclo, se vieron más afectados en floración e inicio de llenado de vainas, dando como resultado rendimientos muy dispares. Se han relevado lotes de soja de primera perdidos (planta seca sin vainas) que, si bien son pocos, es una situación inédita. Se observan lotes que han sido cosechados con rendimientos de hasta 5 qq/ha. Sólo queda como máximo una semana de cosecha. En el caso de la soja de segunda, comenzaron a levantarse los primeros lotes que están en algunas áreas de las zonas más favorecidas. Los rendimientos van de 5 a 30 qq/ha.

En la delegación Pergamino, avanzó mucho la cosecha de soja de primera, con rendimientos dentro de lo esperado por el efecto de la sequía, La calidad es aceptable con bastante presencia de granos verdes, pero aumentó la tolerancia de recibo.

En la delegación Pigüé, lentamente toma impulso la cosecha de soja en toda la región.

En la delegación Salliqueló, la soja de primera ocupación transita la etapa de fin de llenado, con algunos cuadros en diferentes estadios de madurez, lo que permitió el inicio de la recolección. El estado general es normal/regular, correspondiendo este último a la soja de segunda ocupación.

En la delegación Tandil, la cosecha se desarrolla muy lentamente por las lluvias y la humedad presente en los lotes. Los rendimientos son buenos a muy buenos, con valores extremos entre 25 qq/ha (zonas continentales con mayor déficit de lluvias) y 40 qq/ha en los mejores casos en zonas de la costa. Los promedios estarían cercanos a los 28-30 qq/ha.

Comenzó la cosecha de soja de primera en la delegación Tres Arroyos, con rendimientos variables dependiendo de la zona, desde 12 hasta 24 qq/ha.

En la delegación Veinticinco de Mayo la soja de primera arroja un avance de cosecha muy importante y con esto ya se establece un promedio de rindes muy pobre para esta campaña. La calidad es regular a mala, dado que, en general, se obtienen muestras con mucha disparidad de tamaño del grano, granos verdes y cuerpos extraños. La soja de segunda termina su ciclo con una performance muy pobre y la expectativa de rindes es muy baja y nula en muchos casos.

Sigue avanzando la cosecha de soja de primera en todo el ámbito de la delegación La Plata, con rendimientos muy afectados por la sequía y elevadas temperaturas en un contexto de estrés hídrico. Los rendimientos continúan por debajo de los 20 qq/ha, con promedios de 16-17 qq/ha y un variado tamaño y calidad de grano. En tanto, se han descartado muchos lotes de segunda ocupación debido a la baja performance del cultivo producto de la sequía, el calor y el efecto de la helada ocurrida el 18 de febrero pasado.

En la delegación General Madariaga, avanza la cosecha llegando al 40% de la superficie implantada y arrojando rendimientos promedios de 23 qq/ha. Las sojas de segunda están finalizando el llenado e iniciando la maduración.



En la delegación Laboulaye, más del 80% de la superficie destinada a soja temprana se encuentra en madurez fisiológica. Avanza a buen ritmo la trilla que alcanzó el 22% de la superficie estimada. Se observa buena carga de vainas por planta, pero con menor tamaño de semillas y, en algunos casos, verdes. La mitad de los lotes destinados a soja tardía de primera y segunda se encuentra en madurez. Se esperan rendimientos muy variables debido a la heterogénea distribución de las lluvias a lo largo del ciclo.

En la delegación Marcos Juárez, la soja de primera lleva prácticamente el 80% recolectado. Como se viene reportando, se la observa severamente afectada en la zona norte de la delegación y oeste, principalmente San Antonio, Chilibroste, Cintra, Idiazabal, Pascanas, donde se perdió parte de la superficie, y lo cosechado alcanza valores de entre 8 y 12 qq/ha. La zona central se encuentra mejor, con rindes que van de los 15 a 40 qq/ha, con un promedio de 27 – 28 qq/ha, nos referimos a Corral de Bustos, Marcos Juárez, Monte Buey, J. Posse. En la zona de San Marcos o Camilo los rindes están entre 15 -18 qq/ha. En el sur la situación es variable pero, en general, los promedios están en 18 – 20 qq/ha. La calidad se considera pésima en el 80% de los casos y regular en el resto, hay preocupación por la obtención de semilla. Para el caso de la soja de segunda, el cultivo se encuentra en R6-R8, extremadamente afectado por el calor, hay importantes pérdidas y lotes abandonados, o desecados. Se cosechan algunos lotes principalmente en el departamento Marcos Juárez, con rindes de 8-12 qq/ha.

En la delegación Río Cuarto, los lotes de soja de primera presentan un avance de cosecha rápida por sus bajos rindes y el buen clima que acompaña. La soja de segunda ya se encuentra madura y próximamente comenzará la cosecha.

En la delegación San Francisco, el cultivo continúa avanzando en sus etapas. Los valores de rinde iniciales están entre los 4 y los 20 qq/ha. Los días nublados a soleados favorecieron el gran avance de cosecha.

En la delegación Villa María, la soja de primera se encuentra en etapa de madurez, avanzando rápidamente con la trilla. Los rendimientos son muy bajos, El cultivo ha sido muy afectado por las condiciones climáticas durante el ciclo (altas temperaturas, falta de lluvias y heladas tempranas). La soja de segunda se encuentra en etapa de llenado de grano y maduración.



En el ámbito de la delegación Charata, la soja está lista para su cosecha en cuadros puntuales. Muchos han adelantado su madurez como consecuencia del intenso estrés hídrico prolongado. Las escasas lluvias registradas resultaron tardías para la mayoría de los lotes que tendrían algún margen de compensación en el llenado de granos.

El cultivo de soja en el ámbito de la delegación Roque Sáenz Peña se desarrolla en etapas de fructificación a madurez fisiológica en condiciones generales malas a regulares. Sin variaciones con el último informe.



Es escaso el avance de la cosecha de soja de primera respecto de la semana anterior en la delegación Paraná. Los resultados son malos en general, con bajos rendimientos, presencia de granos verdes y bajo peso. Respecto a la soja de segunda y tardía es amplio el rango de fases fenológicas, ya que los lotes más adelantados se encuentran en llenado de granos, pero también se ven algunos en floración. La condición del cultivo es mala en general, con pobres proyecciones en cuanto al rendimiento esperado.

En la delegación Rosario del Tala, el avance de cosecha de la soja de primera está en un 26% y es menor que el promedio de los últimos 5 años, debido a las lluvias ligeras que están demorando la actividad. Los rindes son muy bajos, entre 5 y 13 qq/ha y baja calidad de los granos. En el caso de la soja de segunda, se espera iniciar la cosecha la semana entrante. Se esperan rindes muy bajos también.



En la delegación General Pico, los trabajos de cosecha de los lotes de primera prosiguen con ritmo lento y aún no son generalizados. Los rendimientos continúan siendo dispares y oscilan entre 22 y 30 qq/ha en el sector medanoso y 14 a 20 qq/ha en el sector oeste y con tosca de la región. En el caso de la soja de segunda, las condiciones de ausencia de lluvias significativas y escasa humedad en el suelo no favorecen el desarrollo del cultivo. La mayor cantidad de estos lotes fenológicamente ya transcurren las etapas fenológicas de plena floración y comienzo de fructificación.

En la delegación Santa Rosa, el avance de cosecha alcanza el 17% del área. La calidad comercial es buena a regular por los granos verdes. Las sojas sembradas tarde estaban en R6 (vaina llena), al momento de la helada agronómica que les cortó el ciclo, por lo que se esperan muy bajos

rendimientos y calidad cuando sean cosechadas. Estas también pasaron la floración con altas temperaturas y humedad escasa /sequía en el perfil.



En la delegación Avellaneda, una gran parte de la superficie se vio afectada por la sequía, o escasez hídrica. El estado del cultivo varía según las zonas debido a la irregularidad de las precipitaciones, pero en general es regular a muy malo. Varios lotes han perdido potencial de rendimiento debido a la disminución en el stand de plantas por estrés hídrico, y poco desarrollo a su vez, con poca carga en chauchas y granos. El llenado de granos se está dando en algunas zonas con poca disponibilidad hídrica, lo cual afectará el rendimiento final. Se observa problema de malezas por baja cobertura del entresurco. Se espera, además, una pérdida total o destino forraje, de la superficie cosechada en el orden del 10% al 30%. Los valores más altos se corresponden con el departamento San Javier.

En la delegación Rafaela continúa lentamente la cosecha de soja de primera debido a las condiciones de inestabilidad que se dieron al inicio de la semana, con mínimos ubicados en 12 qq/ha y máximos puntuales de 42 qq/ha. Existen zonas donde la calidad de los suelos y el buen manejo aplicado dan como resultado promedios entre 30 y 34 qq/ha; como situación opuesta, en otras regiones de suelos de menor aptitud agrícola y manejo inadecuado, los rindes promedian los 12 a 16 qq/ha. La calidad de los granos cosechados correspondientes a variedades de Grupo V es buena mientras que las del grupo IV (muy bajo porcentaje en el área de la delegación) sembradas tempranamente, poseen un porcentaje elevado de granos verdes. Los cultivos se encuentran en estadios R6 a R8. Los lotes de soja de segunda transitan distintos estadios fenológicos, desde R5, formación de granos a R8, maduración. Se estiman muy bajos rendimientos debido al bajo porte de las plantas y a las mermas por pérdida de flores y vainas. Existe gran cantidad de lotes perdidos que se aproximan a un 40% de la superficie y un gran porcentaje de lotes con rindes estimados entre 3 y 8 qq/ha.

En la delegación Cañada de Gómez continúa la cosecha de la soja de primera con rendimientos medios (22 qq/ha), pero con mala calidad de la mercadería ya que, aproximadamente, el 50% es grano verde. El 70% de los lotes destinados a soja de segunda ya se encuentran en madurez fisiológica.

En la delegación Casilda, con un marcado retraso respecto de la campaña anterior, progresa la recolección de soja de primera. El lento avance no se debe a precipitaciones sino al elevado tenor de humedad relativa ambiental registrado en los últimos días, por lo que se espera llegar a humedades de grano sin castigo en plantas de acopio dado los magros índices de productividad. Se verifica una leve mejoría en la calidad comercial del producto, disminuyendo la proporción de granos verdes, pero no así en los rendimientos que siguen observando pésimos promedios, con lotes al límite de su cosecha y otros en apenas 7 a 15 qq/ha. La excepción son algunos planteos puntuales del sudoeste de Caseros que llegan a valores medios de 25 qq/ha. Para la soja de segunda, se avecina una de las peores campañas de los últimos tiempos, con rendimientos esperados dentro de la franja de 3 a 5 qq/ha, verificando un incremento de área perdida en los últimos días. Hay sojas muy tardías, de implantación en enero, que actualmente son una incógnita dado su retraso evolutivo. De no registrarse heladas en su fase de llenado tal vez puedan alcanzar 8 o 10 qq/ha como máximo.

En la delegación Venado Tuerto, continúa la cosecha de soja de primera y en unos días estará finalizando. Los rendimientos continúan en baja y con una calidad muy mala. En el caso de la soja de segunda, se observa un gran avance de cosecha con rendimientos bajísimos y lotes que comenzaron a cosecharse y se abandonaron por los bajos rindes, porque no alcanza para pagar la cosecha.



La mayor parte de los lotes de primera y de segunda se encuentra en etapa de llenado de granos. En general, fueron sembrados bastante más tarde de lo aconsejado debido a la falta de humedad. Hay lotes sufridos, pero también hay muchos muy buenos. El impacto de las últimas lluvias se estima que va a ser menor que en el maíz por estar más adelantadas.



En la delegación Salta, la cosecha de soja tuvo escasos avances por las condiciones climáticas que, con nuevas precipitaciones, volvieron a complicar la recolección por la alta humedad ambiental y la falta de piso. Estas lluvias ya no tienen efectos positivos sobre el cultivo en la región por lo avanzado de la fenología (entre R6 y madurez), siendo más lo que perjudica que lo que aportan a los rendimientos. Las demoras que provocan en la trilla de lotes que ya alcanzaron la madurez comercial provoca pérdida de calidad por brotado y mermas por apertura de vainas con caída de granos.

SORGO



Comenzó la cosecha en el área de la delegación Pergamino, en tanto que prosiguió en el ámbito de las delegaciones La Plata, Bolívar y Salliqueló.

En la región norte, la más afectada por la sequía del verano, los sorgos presentan un regular estado, con escasa altura, estimándose que la mayoría de los lotes tendrán como destino el forrajero.

Los sorgos de la delegación Veinticinco de Mayo se encuentran en su etapa final de pérdida de humedad de los granos y senescencia total del follaje. Se los observa en buenas condiciones y se esperan rindes cercanos a los promedios de las últimas campañas.



La mayor parte de la superficie se encuentra entre etapa de llenado y madurez fisiológica con una condición variable según la zona o el lote, pero en general presentan buen aspecto, en especial los más tardíos. Aquellos que fueron sembrados con destino a forraje están siendo picados para ensilado.



En la delegación Rosario del Tala la cosecha se está perfilando con rindes bajos, debido a una baja densidad poblacional, y bajo peso hectolítrico de granos, con unos 18 qq/ha aproximadamente, de rinde promedio. En el departamento Tala, zona Las Acacias, se reporta un lote con 30 qq/ha de rendimiento.



En la zona de la delegación Santa Rosa los sorgos se encuentran en estado regular, con síntomas de estrés hídrico y calórico. Las heladas agronómicas registradas la semana pasada dieron fin al ciclo del cultivo. La mayoría será destinada a forraje.



En la delegación Avellaneda el cultivo está en estado regular (zonas con escasas precipitaciones) a bueno. Los sorgos tempranos, que ya han madurado, se están destinando a forraje, dado que se desarrollaron con escasez hídrica. Resta evaluar que se hará con los sembrados en fechas intermedias o tardías, sin embargo todos tienen un desarrollo irregular, lo que dificultará la decisión de cosecha.

Continúa lentamente la cosecha de lotes que van llegando a la humedad comercial en el norte de la delegación Rafaela con rindes variables de entre 25 y 37 qq/ha. Los cultivos transitan distintos estadios fenológicos, entre grano pastoso y madurez, observándose desuniformes incluso

dentro de los mismos lotes. Es irregular su condición en las distintas regiones, existen lotes buenos a regulares en proporción similar a los diagnosticados como malos.

Av: se sembró una superficie mucho menor que la del año pasado, de un 30 a un 50% menos. El cultivo está en estado regular (zonas con escasas precipitaciones) a bueno. Los sorgos tempranos que han madurado, se están destinando a forraje, dado que se desarrollaron con escasez hídrica. Resta evaluar que se hará con los sembrados en fechas intermedias o tardías. Sin embargo todos tienen un desarrollo fenológico irregular, lo que dificultará la decisión de cosecha.

En la delegación Cañada de Gómez los sorgos se encuentran en llenado de grano en su totalidad. Se continuaron picando los lotes para reserva forrajera. Los primeros lotes en madurez comercial, están aguardando el descenso de humedad para ser trillados.

Progresan lentamente la cosecha en la delegación Casilda y se confirma un bajo promedio en los rendimientos como consecuencia de la sequía. Los cuadros recolectados deparan rindes de 20 a 40 qq/ha y se observa una notable recurrencia de rebrotes que retrasan aún más las labores de recolección.

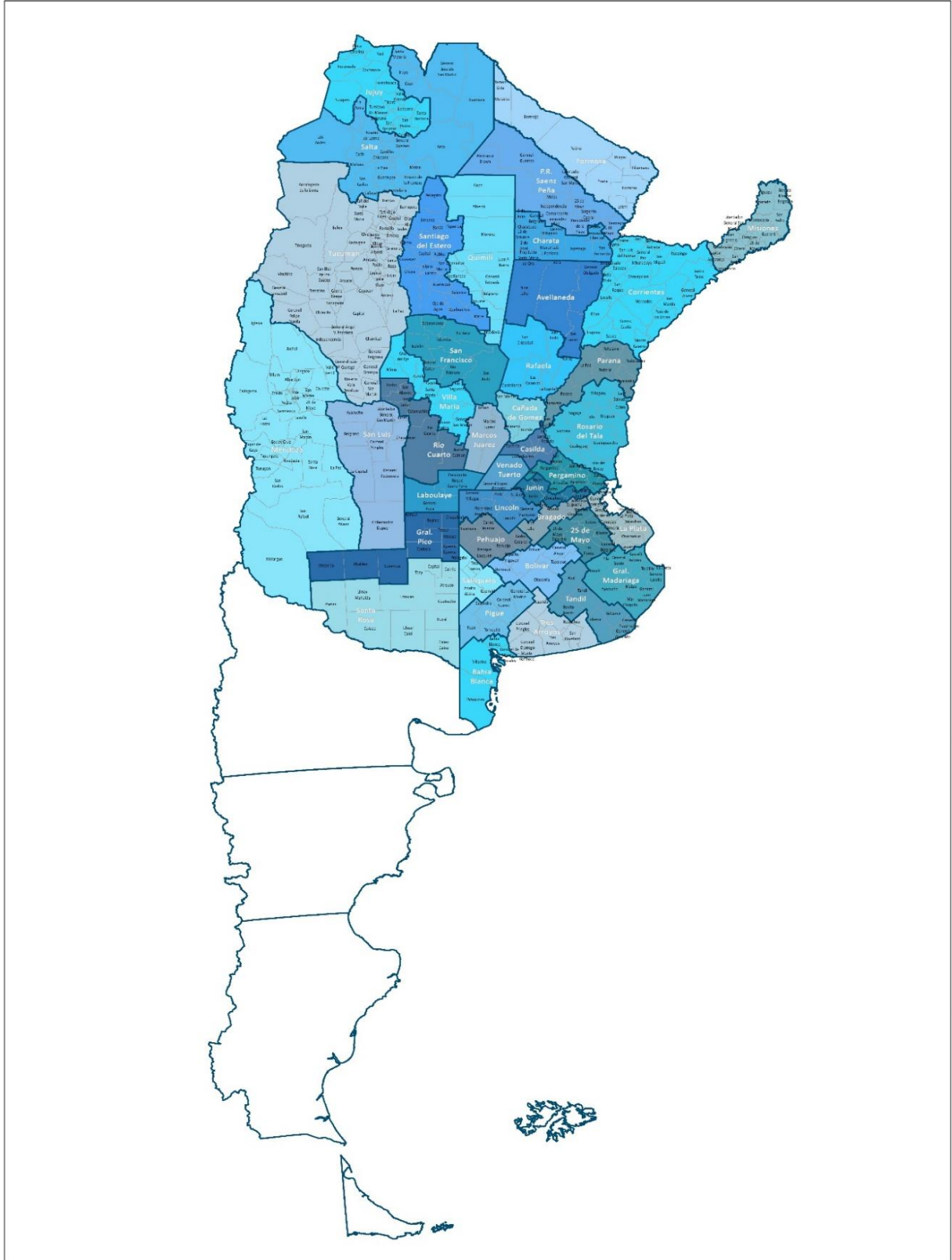


Los sorgos se encuentran, en su mayoría, en etapa de llenado de granos en un 80% a 90% de la superficie, muy recompuestos luego de las últimas lluvias.



El sorgo granífero se encuentra mayormente en etapas de llenado de granos, estando los más atrasados en floración, mientras que un porcentaje bajo de los más adelantados ya ha alcanzado la madurez fisiológica. La condición del cultivo es predominantemente buena, aunque los resultados finales pueden variar según zona y fecha de siembra.

MAPA DE DELEGACIONES





Anexo



AVANCE DE LA COSECHA DE ALGODÓN

CAMPAÑA: 2022/2023 (*)

| DELEGACIÓN | ÁREA SEMBRADA <i>Hectáreas</i> | 23/03 | 30/03 | 05/04 | 13/04 | 20/04 | 27/04 | |
|----------------------------|--------------------------------------|----------------------------------|----------------------|----------------------|----------------------|------------------------|------------------------|------------------------|
| | | % | % | % | % | % | % | |
| Rio Cuarto | 800 | | | | | | | |
| San Francisco | 200 | | | | | | 100 | |
| Villa María | 350 | | | | | | | |
| CORDOBA | 1.350 | | | | | | 15 | |
| CORRIENTES | 60 | | 30 | 100 | 100 | 100 | 100 | |
| Charata | 100.180 | 2 | 8 | 13 | 19 | 30 | 34 | |
| Pcia. R.S.Peña | 68.900 | 0,2 | 2 | 5 | 9 | 10 | 11 | |
| CHACO | 169.080 | 1 | 6 | 10 | 15 | 22 | 25 | |
| FORMOSA | 4.000 | | | | | | | |
| SALTA | 15.515 | | | | 1 | 1 | 3 | |
| SANLUIS | 5.000 | | | | | | | |
| SANTA FE | 72.000 | 0,2 | 4 | 4 | 8 | 10 | 20 | |
| STGO. ESTERO (Quimili) | 80.020 | | | | | | | |
| STGO. ESTERO | 69.500 | 14 | 19 | 27 | 34 | 34 | 34 | |
| SANTIAGO DEL ESTERO | 149.520 | 7 | 9 | 13 | 16 | 16 | 16 | |
| TOTAL PAÍS | 22/23 21/22 | 416.525 504.402 | 3 3 | 6 6 | 9 9 | 13 10 | 16 16 | 19 23 |

(*) Cifras Provisorias

AVANCE DE LA COSECHA DE ARROZ

CAMPAÑA: 2022/2023 (*)

| DELEGACIÓN | | ÁREA SEMBRADA <i>Hectáreas</i> | 23/03 | 30/03 | 05/04 | 13/04 | 20/04 | 27/04 |
|----------------------|----|--------------------------------------|-----------|-----------|-----------|-----------|------------|------------|
| | | | % | % | % | % | % | % |
| CORRIENTES | LA | 8.200 | 22 | 53 | 84 | 99 | 100 | 100 |
| | LF | 83.300 | 52 | 85 | 99 | 99 | 100 | 100 |
| T. CORRIENTES | | 91.500 | 49 | 82 | 97 | 99 | 100 | 100 |
| Pte R.S.Peña | LA | 0 | | | | | | |
| | LF | 4.500 | | | 10 | 30 | 30 | 30 |
| T. CHACO | | 4.500 | | | 10 | 30 | 30 | 30 |
| PARANA | LA | 2.200 | | | 42 | 60 | 93 | 100 |
| | LF | 22.640 | 27 | 46 | 62 | 77 | 90 | 96 |
| T. PARANÁ | | 24.840 | 25 | 42 | 60 | 75 | 90 | 96 |
| R. DEL TALA | LA | 2.000 | 10 | 10 | 15 | 20 | 30 | 35 |
| | LF | 24.000 | 10 | 10 | 25 | 30 | 35 | 40 |
| T. R.DEL TALA | | 26.000 | 10 | 10 | 24 | 29 | 35 | 40 |
| T. ENTRE RÍOS | | 50.840 | 17 | 25 | 41 | 51 | 62 | 68 |
| FORMOSA | LA | 0 | | | | | | |
| | LF | 14.300 | 50 | 70 | 75 | 80 | 90 | 100 |
| T. FORMOSA | | 14.300 | 50 | 70 | 75 | 80 | 90 | 100 |
| AVELLANEDA | LA | 1.400 | 30 | 35 | 55 | 75 | 85 | 90 |
| | LF | 14.000 | 60 | 65 | 70 | 85 | 90 | 95 |
| T. AVELLANEDA | | 15.400 | 57 | 62 | 69 | 84 | 90 | 95 |
| RAFAELA | LA | 230 | | 10 | 15 | 55 | 80 | 100 |
| | LF | 13.000 | 40 | 50 | 55 | 75 | 95 | 100 |
| T. RAFAELA | | 13.230 | 39 | 49 | 54 | 75 | 95 | 100 |
| T. SANTA FE | | 28.630 | 49 | 56 | 62 | 80 | 92 | 97 |
| TOTAL PAÍS | LA | 14.030 | 17 | 36 | 64 | 73 | 84 | 87 |
| | LF | 175.740 | 42 | 63 | 71 | 78 | 85 | 88 |
| TOTAL PAÍS | | 189.770 | 40 | 61 | 71 | 78 | 85 | 88 |
| | | | | | | | | |
| TOTAL PAÍS | | 205.550 | 54 | 64 | 73 | 81 | 87 | 92 |

(*) Cifras Provisorias

AVANCE DE LA COSECHA DE GIRASOL
CAMPAÑA: 2022/2023 (*)

| DELEGACIÓN | ÁREA SEMBRADA Hectáreas | 23/03 | 30/03 | 05/04 | 13/04 | 20/04 | 27/04 | |
|--------------------------|-------------------------------|-----------|-------|-------|-------|-------|-------|-----|
| | | % | % | % | % | % | % | |
| Bahía Blanca | 3.900 | 20 | 41 | 65 | 75 | 100 | 100 | |
| Bolívar | 92.500 | 36 | 81 | 88 | 96 | 99 | 99 | |
| Bragado | 8.200 | 100 | 100 | 100 | 100 | 100 | 100 | |
| General Madariaga | 81.500 | 50 | 74 | 91 | 100 | 100 | 100 | |
| Junín | 3.930 | 50 | 67 | 72 | 87 | 98 | 100 | |
| La Plata | 12.000 | 50 | 79 | 100 | 100 | 100 | 100 | |
| Lincoln | 30.000 | 43 | 73 | 97 | 98 | 99 | 99 | |
| Pehuajó | 85.100 | 90 | 90 | 100 | 100 | 100 | 100 | |
| Pergamino | 3.100 | | | 3 | 46 | 100 | 100 | |
| Pigüé | 100.000 | 50 | 90 | 95 | 95 | 100 | 100 | |
| Salliqueló | 160.000 | 18 | 43 | 75 | 88 | 95 | 99 | |
| Tandil | 302.000 | 53 | 77 | 90 | 100 | 100 | 100 | |
| Tres Arroyos | 308.668 | 11,0 | 29 | 42 | 83 | 89 | 96 | |
| 25 de Mayo | 48.061 | 84 | 100 | 100 | 100 | 100 | 100 | |
| BUENOS AIRES | | | | | | | | |
| | 22/23 | 1.238.959 | 40 | 63 | 78 | 93 | 97 | 99 |
| | 21/22 | 1.131.896 | 50 | 65 | 82 | 91 | 96 | 98 |
| Laboulaye | 71.600 | 87 | 96 | 99 | 100 | 100 | 100 | |
| Marcos Juárez | 22.500 | 89 | 92 | 95 | 95 | 96 | 100 | |
| Río Cuarto | 10.500 | 100 | 100 | 100 | 100 | 100 | 100 | |
| San Francisco | 16.000 | 99 | 100 | 100 | 100 | 100 | 100 | |
| Villa María | 6.500 | 49 | 69 | 100 | 100 | 100 | 100 | |
| CÓRDOBA | | | | | | | | |
| | 22/23 | 127.100 | 88 | 95 | 99 | 99 | 99 | 100 |
| | 21/22 | 95.937 | 63 | 91 | 95 | 100 | 100 | 100 |
| Paraná | 10.640 | 100 | 100 | 100 | 100 | 100 | 100 | |
| Rosario del Tala | 5.400 | 85 | 85 | 98 | 100 | 100 | 100 | |
| ENTRE RÍOS | | | | | | | | |
| | 22/23 | 16.040 | 95 | 95 | 99 | 100 | 100 | 100 |
| | 21/22 | 13.600 | 100 | 100 | 100 | 100 | 100 | 100 |
| General Pico | 161.300 | 34 | 55 | 81 | 100 | 100 | 100 | |
| Santa Rosa | 130.000 | 40 | 59 | 90 | 100 | 100 | 100 | |
| LA PAMPA | | | | | | | | |
| | 22/23 | 291.300 | 37 | 57 | 85 | 100 | 100 | 100 |
| | 21/22 | 208.914 | 49 | 77 | 93 | 99 | 100 | 100 |
| Avellaneda | 174.000 | 100 | 100 | 100 | 100 | 100 | 100 | |
| Cañada de Gómez | 12.000 | 100 | 100 | 100 | 100 | 100 | 100 | |
| Casilda | 4.500 | 100 | 100 | 100 | 100 | 100 | 100 | |
| Rafaela | 179.740 | 100 | 100 | 100 | 100 | 100 | 100 | |
| Venado Tuerto | 1.500 | 100 | 100 | 100 | 100 | 100 | 100 | |
| SANTA FE | | | | | | | | |
| | 22/23 | 371.740 | 100 | 100 | 100 | 100 | 100 | 100 |
| | 21/22 | 226.370 | 100 | 100 | 100 | 100 | 100 | 100 |
| CATAMARCA | 50 | | | | | | | |
| CORRIENTES | 700 | 100 | 100 | 100 | 100 | 100 | 100 | |
| CHACO (Charata) | 106.375 | 100 | 100 | 100 | 100 | 100 | 100 | |
| CHACO (Pcia. R. S. Peña) | 87.650 | 100 | 100 | 100 | 100 | 100 | 100 | |
| FORMOSA | 3.100 | 100 | 100 | 100 | 100 | 100 | 100 | |
| JUJUY | 0 | | | | | | | |
| MISIONES | 0 | | | | | | | |
| SALTA | 1.540 | | | | | | | |
| SAN LUIS | 93.500 | 39 | 54 | 76 | 91 | 100 | 100 | |
| STGO. ESTERO | 0 | | | | | | | |
| STGO. ESTERO (Quimilí) | 9.320 | 100 | 100 | 100 | 100 | 100 | 100 | |
| TUCUMÁN | 100 | | | | | | | |
| TOTAL PAÍS | | | | | | | | |
| | 22/23 | 2.347.474 | 57 | 73 | 85 | 96 | 98 | 99 |
| | 21/22 | 1.968.907 | 62 | 76 | 88 | 94 | 98 | 99 |

(*) Cifras Provisorias

AVANCE DE LA COSECHA DE MAIZ
CAMPAÑA: 2022/2023 (*)

| DELEGACIÓN | ÁREA SEMBRADA Hectáreas | 23/03 | 30/03 | 05/04 | 13/04 | 20/04 | 27/04 | |
|--------------------------|-------------------------------|--------------------------|------------|----------|----------|----------|----------|----------|
| | | % | % | % | % | % | % | |
| Bahía Blanca | 17.900 | | | | | | | |
| Bolivar | 220.000 | 15 | 20 | 22 | 32 | 35 | 37 | |
| Bragado | 173.000 | 20 | 20 | 20 | 30 | 20 | 23 | |
| General Madariaga | 122.900 | | | | | | | |
| Junín | 213.000 | | | | 5 | 10 | 25 | |
| La Plata | 34.550 | 3 | 10 | 15 | 21 | 25 | 30 | |
| Lincoln | 317.000 | | 2 | 14 | 24 | 30 | 36 | |
| Pehuajó | 379.500 | 5 | 8 | 16 | 37 | 49 | 67 | |
| Pergamino | 170.000 | | | 1 | 3 | 5 | 11 | |
| Pigüé | 123.000 | | | | | | | |
| Salliqueló | 250.000 | 10 | 36 | 59 | 68 | 78 | 87 | |
| Tandil | 315.000 | | | | | | | |
| Tres Arroyos | 311.786 | | | | | | | |
| 25 de Mayo | 183.107 | | 9 | 11 | 15 | 19 | 35 | |
| BUENOS AIRES | 22/23 21/22 | 2.830.743 2.950.705 | 4 5 | 6 9 | 10 15 | 17 25 | 20 34 | 26 40 |
| Laboulaye | 467.073 | | | 4 | 9 | 11 | 12 | |
| Marcos Juárez | 500.000 | 16 | 29 | 31 | 39 | 47 | 55 | |
| Río Cuarto | 734.400 | 1 | 3 | 4 | 5 | 7 | 7 | |
| San Francisco | 763.997 | 2 | 2 | 6 | 9 | 12 | 15 | |
| Villa María | 565.900 | | | 6 | 9 | 15 | 23 | |
| CÓRDOBA | 22/23 21/22 | 3.031.370 3.147.820 | 3,4 7,2 | 6 11 | 9 18 | 13 23 | 16 29 | 20 31 |
| Paraná | 139.800 | 88 | 88 | 88 | 88 | 88 | 88 | |
| Rosario del Tala | 350.000 | 64 | 64 | 64 | 69 | 74 | 77 | |
| ENTRE RÍOS | 22/23 21/22 | 489.800 517.100 | 72 83 | 72 86 | 72 89 | 75 91 | 79 91 | 81 91 |
| General Pico | 449.200 | 4 | 14 | 23 | 28 | 28 | 34 | |
| Santa Rosa | 220.000 | | | | | | 3 | |
| LA PAMPA | 22/23 21/22 | 669.200 718.500 | 3 4 | 11 4 | 17 7 | 19 17 | 19 18 | 24 23 |
| Avellaneda | 143.500 | 1 | 1 | 1 | 1 | 1 | 1 | |
| Cañada de Gómez | 272.000 | 5 | 15 | 17 | 63 | 63 | 63 | |
| Casilda | 198.400 | 20 | 20 | 21 | 20 | 20 | 20 | |
| Rafaela | 409.000 | 69 | 70 | 73 | 75 | 76 | 76 | |
| Venado Tuerto | 195.000 | 22 | 30 | 31 | 40 | 55 | 65 | |
| SANTA FE | 22/23 21/22 | 1.217.900 1.289.094 | 24 43 | 29 53 | 30 58 | 44 61 | 47 65 | 48 67 |
| CATAMARCA | 18.200 | | | | | | | |
| CORRIENTES | 11.000 | 100 | 100 | 100 | 100 | 100 | 100 | |
| CHACO (Charata) | 128.200 | | | | | | | |
| CHACO (Pcia. R. S. Peña) | 150.610 | | | | | | | |
| FORMOSA | 46.100 | | | | | | | |
| JUJUY | 8.808 | | | | | | | |
| MISIONES | 34.304 | | | 20 | 30 | 40 | 60 | |
| SALTA | 333.850 | | | | | | | |
| SAN LUIS | 439.000 | | | | 1 | 5 | 14 | |
| STGO. ESTERO | 164.000 | | | | | | | |
| STGO. ESTERO (Quimili) | 614.100 | | | | | | | |
| TUCUMÁN | 87.170 | | | | | | | |
| TOTAL PAIS | 22/23 21/22 | 10.274.355 10.670.126 | 8 13 | 10 17 | 13 21 | 18 27 | 20 32 | 24 35 |

(*) Cifras Provisorias

AVANCE DE LA COSECHA DE SOJA
CAMPAÑA: 2022/2023 (*)

| DELEGACIÓN | | ÁREA SEMBRADA <i>Hectáreas</i> | 23/03 | 30/03 | 05/04 | 13/04 | 20/04 | 27/04 |
|---------------------|--------------|--------------------------------------|-------|-------|-------|-------|-------|-------|
| | | | % | % | % | % | % | % |
| Bolívar | 1ª | 184.000 | | 4 | 7 | 17 | 20 | 25 |
| | 2ª | 128.200 | | | | | | |
| Bragado | 1ª | 249.000 | | | | | 40 | 70 |
| | 2ª | 216.795 | | | | | | 6 |
| General Madariaga | 1ª | 35.400 | | | | | 3 | 39 |
| | 2ª | 42.150 | | | | | | |
| Junin | 1ª | 274.000 | | | | 10 | 20 | 40 |
| | 2ª | 204.000 | | | | | | |
| La Plata | 1ª | 50.000 | | | 8 | 18 | 20 | 45 |
| | 2ª | 25.380 | | | | 3 | 5 | 8 |
| Lincoln | 1ª | 471.000 | | | 3 | 6 | 37 | 81 |
| | 2ª | 226.000 | | | | | | |
| Pehuajó | 1ª | 362.655 | 5 | 7 | 16 | 36 | 60 | 71 |
| | 2ª | 177.382 | | | | | | 3 |
| Pergamino | 1ª | 499.350 | | | 1 | 3 | 6 | 38 |
| | 2ª | 232.465 | | | | | | 2 |
| Pigüé | 1ª | 100.000 | | | | | 4 | 10 |
| | 2ª | 50.000 | | | | | | |
| Salliqueló | 1ª | 154.000 | | | | | | 2 |
| | 2ª | 56.000 | | | | | | |
| Tandil | 1ª | 175.000 | | | | 2 | 8 | 12 |
| | 2ª | 290.000 | | | | | | |
| Tres Arroyos | 1ª | 120.240 | | | | | | 10 |
| | 2ª | 218.293 | | | | | | |
| 25 de Mayo | 1ª | 235.315 | 2 | 7 | 13 | 25 | 50 | 72 |
| | 2ª | 158.685 | | | | | | |
| BUENOS AIRES | 22/23 | 4.935.310 | 0,48 | 1 | 2 | 6 | 15 | 31 |
| | 21/22 | 5.036.304 | 0,01 | 1 | 3 | 10 | 24 | 37 |
| Laboulaye | 1ª | 440.583 | | | 2 | 9 | 13 | 22 |
| | 2ª | 223.990 | | | | | | |
| Marcos Juárez | 1ª | 562.400 | 1 | 2 | 4 | 23 | 58 | 78 |
| | 2ª | 236.650 | | | | | 5 | 5 |
| Río Cuarto | 1ª | 1.026.600 | 1 | 4 | 6 | 9 | 21 | 60 |
| | 2ª | 88.600 | | | | | | 1 |
| San Francisco | 1ª | 734.983 | 1 | 3 | 5 | 14 | 31 | 62 |
| | 2ª | 200.027 | | | | | 1 | 16 |
| Villa María | 1ª | 620.800 | | | 3 | 7 | 14 | 25 |
| | 2ª | 133.800 | | | | | | |
| CÓRDOBA | 22/23 | 4.268.433 | 1 | 2 | 4 | 10 | 22 | 43 |
| | 21/22 | 4.212.534 | 1 | 3 | 13 | 32 | 50 | 72 |
| Paraná | 1ª | 170.000 | | | | 5 | 24 | 38 |
| | 2ª | 156.800 | | | | | | |
| Rosario del Tala | 1ª | 379.500 | | | 10 | 20 | 23 | 26 |
| | 2ª | 299.000 | | | | | | |
| ENTRE RÍOS | 22/23 | 1.005.300 | | 0 | 4 | 8 | 12 | 15 |
| | 21/22 | 1.084.100 | | 0,1 | 1 | 3 | 8 | 12 |

AVANCE DE LA COSECHA DE SOJA (cont)

CAMPAÑA: 2022/2023 (*)

| DELEGACIÓN | | ÁREA SEMBRADA <i>Hectáreas</i> | 23/03 | 30/03 | 05/04 | 13/04 | 20/04 | 27/04 |
|---------------------------------|--------------|--------------------------------------|-------|-------|-------|-------|-------|-------|
| | | | % | % | % | % | % | % |
| General Pico | 1ª | 261.500 | | | | 10 | 20 | 26 |
| | 2ª | 44.000 | | | | | | |
| Santa Rosa | 1ª | 59.500 | | | | | 6 | 17 |
| | 2ª | 5.250 | | | | | | |
| LA PAMPA | 22/23 | 370.250 | | | 0 | 7 | 15 | 21 |
| | 21/22 | 393.500 | | | 3 | 20 | 26 | 51 |
| Avellaneda | 1ª | 130.000 | | | | | | |
| | 2ª | 122.000 | | | | | | |
| Cañada de Gómez | 1ª | 530.000 | | 2 | 5 | 66 | 76 | 90 |
| | 2ª | 228.000 | | | | | | |
| Casilda | 1ª | 440.000 | 1 | 1 | 5 | 15 | 48 | 71 |
| | 2ª | 116.000 | | | | | | |
| Rafaela | 1ª | 389.200 | | | 3 | 8 | 24 | 42 |
| | 2ª | 235.350 | | | | | | |
| Venado Tuerto | 1ª | 380.000 | 2 | 8 | 15 | 40 | 85 | 95 |
| | 2ª | 150.000 | | | | 2 | 32 | 50 |
| SANTA FE | 22/23 | 2.720.550 | 0,4 | 2 | 4 | 23 | 40 | 51 |
| | 21/22 | 2.877.651 | 3 | 9 | 22 | 31 | 44 | 59 |
| CATAMARCA | 1ª | 24.300 | | | | | 5 | 9 |
| | 2ª | 18.000 | | | | | 5 | 9 |
| CORRIENTES | 1ª | 5.000 | | | 46 | 84 | 100 | 100 |
| | 2ª | 1.000 | | | | 88 | 100 | 100 |
| CHACO (Charata) | 1ª | 275.900 | | | | | | |
| | 2ª | 52.934 | | | | | | |
| CHACO (Pcia. R. S. Peña) | 1ª | 234.800 | | | | | | |
| | 2ª | 58.500 | | | | | | |
| FORMOSA | 1ª | 14.220 | | | | | | |
| | 2ª | 1.100 | | | | | | |
| JUJUY | 1ª | 3.700 | | | | | | |
| | 2ª | 4.099 | | | | | | |
| MISIONES | | 3.988 | | | 22 | 33 | 49 | 50 |
| SALTA | 1ª | 249.554 | | | | | 1 | 2 |
| | 2ª | 60.091 | | | | | 1 | 1 |
| SAN LUIS | 1ª | 224.900 | | | 1 | 6 | 20 | 39 |
| | 2ª | 2.700 | | | | | | |
| STGO. ESTERO | 1ª | 125.000 | | | | | | |
| | 2ª | 99.500 | | | | | | |
| STGO. ESTERO (Quimilí) | 1ª | 708.000 | | | | | | |
| | 2ª | 187.500 | | | | | | |
| TUCUMÁN | 1ª | 98.580 | | | | 1 | 5 | 9 |
| | 2ª | 66.350 | | | | 1 | 4 | 9 |
| TOTAL PAIS | 22/23 | 15.819.559 | 0,4 | 1 | 3 | 9 | 19 | 32 |
| | 21/22 | 16.094.383 | 1 | 3 | 9 | 19 | 31 | 46 |

(*) Cifras Provisorias

AVANCE DE LA COSECHA DE SORGO
CAMPAÑA: 2022/2023 (*)

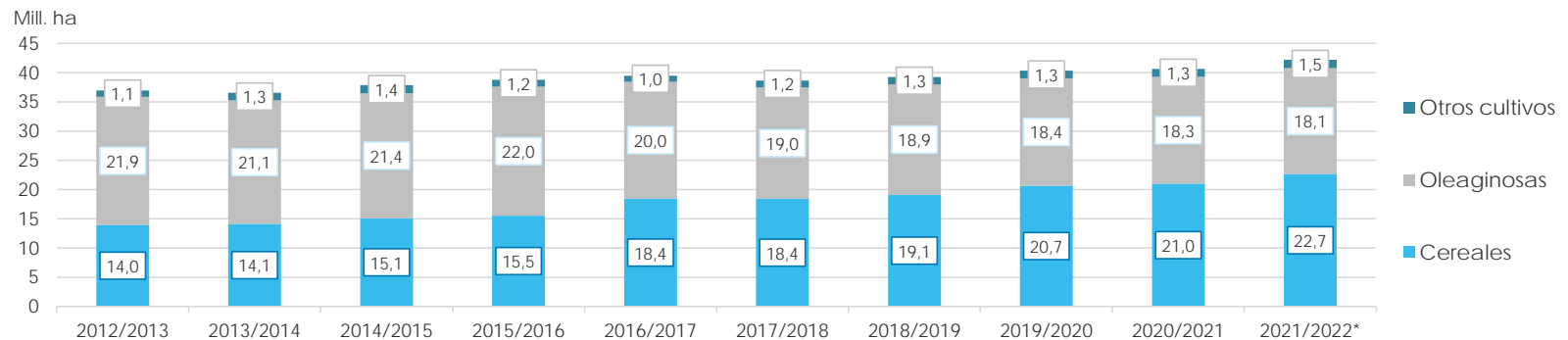
| DELEGACIÓN | ÁREA SEMBRADA Hectáreas | 23/03 | 30/03 | 05/04 | 13/04 | 20/04 | 27/04 | |
|--------------------------|-------------------------------|----------------|------------|------------|------------|-----------|-----------|-----------|
| | | % | % | % | % | % | % | |
| Bahía Blanca | 8.000 | | | | | | | |
| Bolívar | 3.100 | | | | | 6 | 11 | |
| Bragado | 5.150 | | | | | | | |
| General Madariaga | 1.800 | | | | | | | |
| Junín | 7.600 | | | | | | | |
| La Plata | 10.000 | 1 | 2 | 5 | 15 | 25 | 35 | |
| Lincoln | 20.000 | | | | | | | |
| Pehuajó | 6.050 | | | | | | | |
| Pergamino | 10.750 | | | | | | 7 | |
| Pigüé | 9.000 | | | | | | | |
| Salliqueló | 21.000 | | | | | 2 | 5 | |
| Tandil | 0 | | | | | | | |
| Tres Arroyos | 910 | | | | | | | |
| 25 de Mayo | 6.049 | | | | | | | |
| BUENOS AIRES | 22/23 | 109.409 | 0,1 | 0,1 | 0,3 | 1 | 2 | 4 |
| | 21/22 | 120.971 | 0,2 | 5 | 10 | 18 | 27 | 34 |
| Laboulaye | 28.050 | | | | | | | |
| Marcos Juárez | 15.900 | | | | | | | |
| Río Cuarto | 21.950 | | | | | 30 | 100 | |
| San Francisco | 60.000 | | | | 2 | 10 | 34 | |
| Villa María | 18.300 | | | | | | | |
| CÓRDOBA | 22/23 | 144.200 | | | | 1 | 9 | 31 |
| | 21/22 | 165.920 | | | | 1 | 9 | 17 |
| Paraná | 36.950 | | | | | | | |
| Rosario del Tala | 54.000 | 11 | 11 | 11 | 16 | 19 | 21 | |
| ENTRE RÍOS | 22/23 | 90.950 | 6 | 6 | 6 | 9 | 11 | 12 |
| | 21/22 | 97.460 | 0 | 0,2 | 3 | 11 | 31 | 40 |
| General Pico | 6.500 | | | | | | | |
| Santa Rosa | 51.000 | | | | | | | |
| LA PAMPA | 22/23 | 57.500 | 0 | 0 | 0 | 0 | 0 | 0 |
| | 21/22 | 65.600 | 0 | 0 | 0 | 0 | 0 | 0 |
| Avellaneda | 49.800 | | | | | | | |
| Cañada de Gómez | 42.000 | | | | | | | |
| Casilda | 30.000 | | | 9 | 15 | 23 | 35 | |
| Rafaela | 62.800 | | | | 7 | 12 | 15 | |
| Venado Tuerto | 7.000 | 8 | 15 | 35 | 50 | 65 | 75 | |
| SANTA FE | 22/23 | 191.600 | 0,3 | 1 | 3 | 7 | 10 | 13 |
| | 21/22 | 193.416 | 0 | 2 | 10 | 18 | 26 | 35 |
| CATAMARCA | 1.700 | | | | | | | |
| CORRIENTES | 5.500 | 15 | 50 | 100 | 100 | 100 | 100 | |
| CHACO (Charata) | 31.480 | | | | | | | |
| CHACO (Pcia. R. S. Peña) | 34.900 | | | | | | | |
| FORMOSA | 20.000 | | | | | | | |
| JUJUY | 1.050 | | | | | | | |
| MISIONES | 0 | | | | | | | |
| SALTA | 26.990 | | | | | | | |
| SAN LUIS | 20.000 | | | | | | | |
| STGO. ESTERO | 53.500 | | | | | | | |
| STGO. ESTERO (Quimilí) | 74.150 | | | | | | | |
| TUCUMÁN | 7.500 | | | | | | | |
| TOTAL PAÍS | 22/23 | 870.429 | 0,8 | 1 | 2 | 3 | 6 | 11 |
| | 21/22 | 943.151 | 0,3 | 1 | 4 | 8 | 14 | 20 |

(*) Cifras Provisorias

ÁREA SEMBRADA DE GRANOS Y ALGODÓN DE LA REPÚBLICA ARGENTINA (en Ha)
CAMPAÑAS 2012/2013- 2021/2022 (*)

| CULTIVOS | 2012/2013 | 2013/2014 | 2014/2015 | 2015/2016 | 2016/2017 | 2017/2018 | 2018/2019 | 2019/2020 | 2020/2021 | 2021/2022* |
|-------------------------|-------------------|-------------------|-------------------|-------------------|-------------------|-------------------|-------------------|-------------------|-------------------|-------------------|
| ALPISTE | 14.000 | 28.000 | 26.000 | 19.000 | 32.000 | 15.000 | 27.000 | 15.000 | 30.270 | 27.500 |
| ARROZ | 233.000 | 243.000 | 239.000 | 215.000 | 206.000 | 202.000 | 195.000 | 185.000 | 200.000 | 205.000 |
| AVENA | 1.224.000 | 1.460.000 | 1.340.000 | 1.329.000 | 1.350.000 | 1.151.000 | 1.364.000 | 1.485.000 | 1.405.500 | 1.482.890 |
| CEBADA | 1.876.000 | 1.342.000 | 1.082.000 | 1.514.000 | 980.000 | 1.020.000 | 1.353.100 | 1.277.000 | 1.237.000 | 1.635.620 |
| CENTENO | 163.000 | 310.000 | 319.000 | 332.000 | 307.000 | 323.000 | 345.000 | 726.000 | 668.000 | 919.730 |
| MAIZ | 6.100.000 | 6.100.000 | 6.000.000 | 6.900.000 | 8.480.000 | 9.140.000 | 9.000.000 | 9.500.000 | 9.750.000 | 10.670.000 |
| MIJO | 41.300 | 16.000 | 11.000 | 13.000 | 6.940 | 6.380 | 8.000 | 11.000 | 17.000 | 22.700 |
| SORGO GRANIFERO | 1.158.000 | 997.000 | 840.000 | 843.000 | 728.000 | 640.000 | 530.000 | 520.000 | 980.000 | 943.150 |
| TRIGO | 3.160.000 | 3.650.000 | 5.260.000 | 4.380.000 | 6.360.000 | 5.930.000 | 6.290.000 | 6.950.000 | 6.700.000 | 6.750.000 |
| Subtotal Cereales | 13.969.300 | 14.146.000 | 15.117.000 | 15.545.000 | 18.449.940 | 18.427.380 | 19.112.100 | 20.669.000 | 20.987.770 | 22.656.590 |
| CARTAMO | 119.000 | 9.000 | 44.000 | 80.000 | 26.000 | 35.000 | 28.650 | 27.000 | 6.000 | 5.150 |
| COLZA | 93.000 | 72.000 | 56.000 | 37.000 | 25.000 | 18.300 | 18.700 | 16.600 | 19.000 | 25.800 |
| GIRASOL | 1.660.000 | 1.300.000 | 1.465.000 | 1.435.000 | 1.860.000 | 1.704.000 | 1.826.000 | 1.400.000 | 1.628.000 | 1.969.000 |
| LINO | 15.000 | 18.000 | 15.000 | 17.000 | 13.000 | 12.400 | 14.200 | 9.000 | 14.200 | 11.000 |
| SOJA | 20.000.000 | 19.700.000 | 19.790.000 | 20.479.000 | 18.057.000 | 17.260.000 | 17.000.000 | 16.900.000 | 16.650.000 | 16.094.000 |
| Subtotal Oleaginosas | 21.887.000 | 21.099.000 | 21.370.000 | 22.048.000 | 19.981.000 | 19.029.700 | 18.887.550 | 18.352.600 | 18.317.200 | 18.104.950 |
| ALGODON | 411.000 | 552.000 | 524.000 | 406.000 | 253.000 | 327.000 | 441.000 | 450.000 | 415.000 | 504.000 |
| MANI | 418.000 | 412.000 | 425.500 | 370.000 | 364.000 | 452.000 | 389.000 | 370.000 | 410.000 | 417.000 |
| POROTO | 277.000 | 352.000 | 438.000 | 377.000 | 424.000 | 418.000 | 421.000 | 490.000 | 520.000 | 532.000 |
| Subtotal Otros Cultivos | 1.106.000 | 1.316.000 | 1.387.500 | 1.153.000 | 1.041.000 | 1.197.000 | 1.251.000 | 1.310.000 | 1.345.000 | 1.453.000 |
| TOTAL | 36.962.300 | 36.561.000 | 37.874.500 | 38.746.000 | 39.471.940 | 38.654.080 | 39.250.650 | 40.331.600 | 40.649.970 | 42.214.540 |

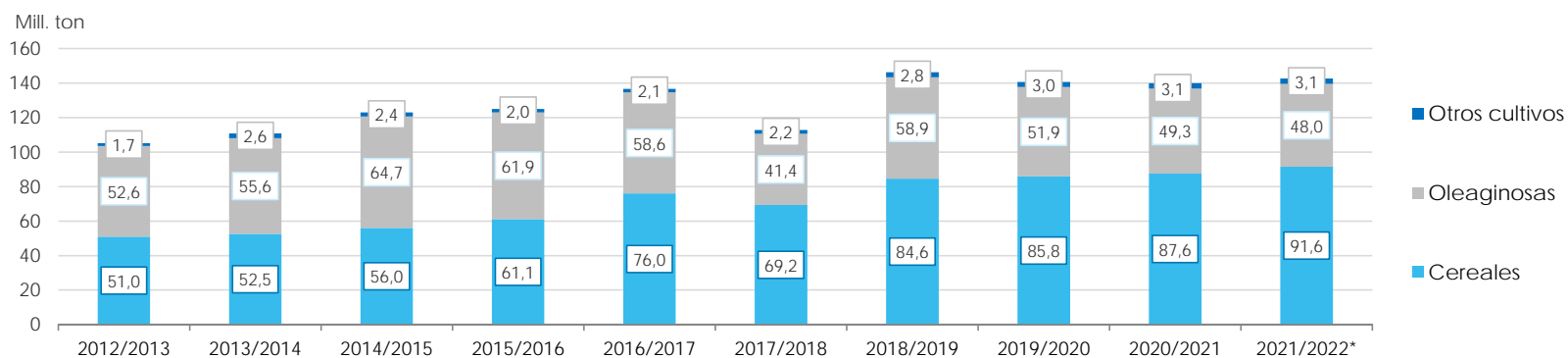
(*) Cifras Provisorias



VOLÚMENES DE PRODUCCIÓN DE GRANOS Y ALGODÓN (en Ton)
CAMPAÑAS 2012/2013- 2021/2022 (*)

| CULTIVOS | 2012/2013 | 2013/2014 | 2014/2015 | 2015/2016 | 2016/2017 | 2017/2018 | 2018/2019 | 2019/2020 | 2020/2021 | 2021/2022* |
|-------------------------|--------------------|--------------------|--------------------|--------------------|--------------------|--------------------|--------------------|--------------------|--------------------|--------------------|
| ALPISTE | 18.000 | 53.000 | 32.000 | 29.000 | 44.000 | 22.000 | 41.000 | 20.500 | 44.300 | 36.100 |
| ARROZ | 1.560.000 | 1.580.000 | 1.560.000 | 1.400.000 | 1.330.000 | 1.368.000 | 1.190.000 | 1.220.000 | 1.450.000 | 1.215.000 |
| AVENA | 496.000 | 445.000 | 525.000 | 553.000 | 785.000 | 492.000 | 572.000 | 600.000 | 507.000 | 723.150 |
| CEBADA | 5.170.000 | 4.730.000 | 2.920.000 | 4.950.000 | 3.300.000 | 3.740.000 | 4.637.000 | 3.612.800 | 4.036.100 | 5.279.600 |
| CENTENO | 40.000 | 52.000 | 97.000 | 61.000 | 79.000 | 86.000 | 87.000 | 221.000 | 136.000 | 225.510 |
| MAIZ | 32.100.000 | 33.000.000 | 33.800.000 | 39.800.000 | 49.500.000 | 43.460.000 | 57.000.000 | 58.500.000 | 60.500.000 | 59.037.000 |
| MIJO | 11.200 | 3.000 | 4.640 | 6.870 | 5.330 | 2.250 | 4.000 | 5.400 | 9.500 | 9.400 |
| SORGO GRANIFERO | 3.600.000 | 3.470.000 | 3.100.000 | 3.030.000 | 2.530.000 | 1.560.000 | 1.600.000 | 1.850.000 | 3.300.000 | 2.883.000 |
| TRIGO | 8.000.000 | 9.200.000 | 13.930.000 | 11.300.000 | 18.390.000 | 18.500.000 | 19.460.000 | 19.770.000 | 17.600.000 | 22.150.000 |
| Subtotal Cereales | 50.995.200 | 52.533.000 | 55.968.640 | 61.129.870 | 75.963.330 | 69.230.250 | 84.591.000 | 85.799.700 | 87.582.900 | 91.558.760 |
| CARTAMO | 50.000 | 3.000 | 29.000 | 52.000 | 18.000 | 28.000 | 24.000 | 22.500 | 4.300 | 2.790 |
| COLZA | 128.000 | 112.000 | 105.000 | 67.000 | 50.000 | 35.000 | 40.000 | 32.500 | 17.900 | 52.900 |
| GIRASOL | 3.100.000 | 2.060.000 | 3.160.000 | 3.000.000 | 3.550.000 | 3.540.000 | 3.500.000 | 2.850.000 | 3.250.000 | 4.050.300 |
| LINO | 17.000 | 20.000 | 17.000 | 20.000 | 17.000 | 14.000 | 19.500 | 9.950 | 19.500 | 12.360 |
| SOJA | 49.300.000 | 53.400.000 | 61.400.000 | 58.800.000 | 55.000.000 | 37.790.000 | 55.300.000 | 49.000.000 | 46.000.000 | 43.860.000 |
| Subtotal Oleaginosas | 52.595.000 | 55.595.000 | 64.711.000 | 61.939.000 | 58.635.000 | 41.407.000 | 58.883.500 | 51.914.950 | 49.291.700 | 47.978.350 |
| ALGODON | 543.000 | 1.019.000 | 795.000 | 670.000 | 616.000 | 814.000 | 873.000 | 1.100.000 | 1.040.000 | 1.080.000 |
| MANI | 1.026.000 | 1.170.000 | 1.000.000 | 1.000.000 | 1.080.000 | 921.000 | 1.337.000 | 1.300.000 | 1.270.000 | 1.342.000 |
| POROTO | 95.700 | 430.000 | 600.000 | 370.000 | 414.000 | 473.000 | 579.000 | 630.000 | 750.000 | 661.000 |
| Subtotal Otros Cultivos | 1.664.700 | 2.619.000 | 2.395.000 | 2.040.000 | 2.110.000 | 2.208.000 | 2.789.000 | 3.030.000 | 3.060.000 | 3.083.000 |
| TOTAL | 105.254.900 | 110.747.000 | 123.074.640 | 125.108.870 | 136.708.330 | 112.845.250 | 146.263.500 | 140.744.650 | 139.934.600 | 142.620.110 |

(*) Cifras Provisorias



PRODUCCIÓN DE CULTIVOS EN LA REPÚBLICA ARGENTINA
CAMPAÑA 2021/2022 (*)

| CULTIVOS | ÁREA SEMBRADA | ÁREA NO COSECHADA | ÁREA COSECHADA | % | RENDIMIENTO | PRODUCCIÓN |
|----------------------|------------------------|----------------------|------------------------|-----------|---------------------|--------------------------------|
| | <i>Miles ha</i> (1) | <i>Miles ha</i> | <i>Miles ha</i> (2) | | <i>qq/ha</i> (3) | <i>Miles ton</i> (2)*(3)/10 |
| ALPISTE | 28 | 0 | 28 | 100 | 13,0 | 36 |
| ARROZ | 205 | 19 | 186 | 91 | 65,4 | 1.216 |
| AVENA | 1.483 | 1.134 | 349 | 24 | 20,7 | 723 |
| CEBADA | 1.636 | 300 | 1.336 | 82 | 39,5 | 5.280 |
| CENTENO | 920 | 804 | 116 | 13 | 19,4 | 225 |
| MAÍZ | 10.670 | 1.902 | 8.768 | 82 | 67,3 | 59.037 |
| MIJO | 23 | 17 | 6 | 26 | 15,7 | 9 |
| SORGO GRANIFERO | 943 | 243 | 700 | 74 | 41,2 | 2.883 |
| TRIGO | 6.750 | 202 | 6.548 | 97 | 33,8 | 22.150 |
| Subtotal Cereales | 22.658 | 4.621 | 18.037 | 80 | - | 91.560 |
| CÁRTAMO | 5 | 0 | 5 | 100 | 6,0 | 3 |
| COLZA | 26 | 0 | 26 | 100 | 20,4 | 53 |
| GIRASOL | 1.969 | 10 | 1.959 | 99 | 20,7 | 4.050 |
| LINO | 11 | 0 | 11 | 100 | 11,2 | 12 |
| SOJA | 16.094 | 220 | 15.874 | 99 | 27,6 | 43.860 |
| Subtotal Oleaginosas | 18.105 | 230 | 17.875 | 99 | - | 47.978 |
| ALGODÓN | 504 | 25 | 479 | 95 | 22,5 | 1.080 |
| MANÍ | 417 | 10 | 407 | 99 | 32,9 | 1.340 |
| POROTOS | 532 | 1 | 531 | 99 | 12,4 | 661 |
| TOTAL PAÍS | 42.216 | 4.887 | 37.329 | 88 | - | 142.619 |

(*) Cifras Provisorias

HUMEDAD Y ESTADO DE LOS CULTIVOS

Desde el 20/04/2023 al 26/04/2023

| PROVINCIA | DELEGACIÓN | GIRASOL | | | | | | | | Humedad | |
|---------------------|---------------------|--------------------|---|---|-----|-----|----------------|----|-----|---------|-----|
| | | Estadio Fenológico | | | | | Estado General | | | | |
| | | E | C | F | L | M | MB | B | R | M | |
| BUENOS AIRES | BAHÍA BLANCA | - | - | - | - | - | - | - | - | - | - |
| | BOLIVAR | - | - | - | - | 100 | - | 70 | 30 | - | A |
| | BRAGADO | - | - | - | - | - | - | - | - | - | - |
| | GENERAL MADARIAGA | - | - | - | - | - | - | - | - | - | - |
| | JUNIN | - | - | - | - | - | - | - | - | - | - |
| | LA PLATA | - | - | - | - | - | - | - | - | - | - |
| | LINCOLN | - | - | - | - | 100 | - | 93 | 7 | - | R |
| | PEHUAJÓ | - | - | - | - | - | - | - | - | - | - |
| | PERGAMINO | - | - | - | - | - | - | - | - | - | - |
| | PIGÜÉ | - | - | - | - | - | - | - | - | - | - |
| | SALLIQUELÓ | - | - | - | - | 100 | - | 54 | 46 | 1 | A/R |
| | TANDIL | - | - | - | - | - | - | - | - | - | - |
| TRES ARROYOS | - | - | - | - | 100 | - | 63 | 37 | - | A | |
| 25 DE MAYO | - | - | - | - | - | - | - | - | - | - | |
| CÓRDOBA | LABOULAYE | - | - | - | - | - | - | - | - | - | - |
| | MARCOS JUÁREZ | - | - | - | - | - | - | - | - | - | - |
| | RÍO CUARTO | - | - | - | - | - | - | - | - | - | - |
| | SAN FRANCISCO | - | - | - | - | - | - | - | - | - | - |
| | VILLA MARÍA | - | - | - | - | - | - | - | - | - | - |
| ENTRE RÍOS | PARANÁ | - | - | - | - | - | - | - | - | - | - |
| | ROSARIO DEL TALA | - | - | - | - | - | - | - | - | - | - |
| LA PAMPA | GENERAL PICO | - | - | - | - | - | - | - | - | - | - |
| | SANTA ROSA | - | - | - | - | - | - | - | - | - | - |
| SANTA FE | AVELLANEDA | - | - | - | - | - | - | - | - | - | - |
| | CAÑADA de GÓMEZ | - | - | - | - | - | - | - | - | - | - |
| | CASILDA | - | - | - | - | - | - | - | - | - | - |
| | RAFAELA | - | - | - | - | - | - | - | - | - | - |
| | VENADO TUERTO | - | - | - | - | - | - | - | - | - | - |
| CATAMARCA | CATAMARCA | - | - | - | 20 | 80 | - | - | 100 | - | R |
| CORRIENTES | CORRIENTES | - | - | - | - | - | - | - | - | - | - |
| CHACO | CHARATA | - | - | - | - | - | - | - | - | - | - |
| | ROQUE SÁENZ PEÑA | - | - | - | - | - | - | - | - | - | - |
| FORMOSA | FORMOSA | - | - | - | - | - | - | - | - | - | |
| JUJUY | JUJUY | - | - | - | - | - | - | - | - | - | |
| MISIONES | POSADAS | - | - | - | - | - | - | - | - | - | |
| SALTA | SALTA | - | - | - | 75 | 25 | - | 86 | 14 | - | A/R |
| SAN LUIS | SAN LUIS | - | - | - | - | - | - | - | - | - | - |
| SANTIAGO DEL ESTERO | SANTIAGO DEL ESTERO | - | - | - | - | - | - | - | - | - | - |
| | QUIMILÍ | - | - | - | - | - | - | - | - | - | - |
| TUCUMÁN | TUCUMÁN | - | - | - | 72 | 28 | - | - | 100 | - | R |

Las cifras expresan porcentaje de la superficie del área sembrada.

Estado general: MB: Muy Bueno, B: Bueno, R: Regular, M:Malo.

Humedad: A: Adecuada, R: Regular, E: Exceso, I : Inundación, PS: Principio de Sequía, S: Sequía.

Estadio Fenológico: E: Emergencia; C:Crecimiento; F: Floración; L: Llenado; M: Madurez

(*) La sumatoria puede ser inferior a 100, correspondiendo la diferencia a siembras aún sin emerger.

HUMEDAD Y ESTADO DE LOS CULTIVOS

Desde el 20/04/2023 al 26/04/2023

| PROVINCIA | DELEGACIÓN | MAIZ | | | | | | | | | |
|---------------------|---------------------|--------------------|---|----|-----|-----|----------------|-----|-----|----|----------|
| | | Estadio Fenológico | | | | | Estado General | | | | Humedad |
| | | E | C | F | L | M | MB | B | R | M | |
| BUENOS AIRES | BAHÍA BLANCA | - | - | - | 20 | 80 | - | 70 | 30 | - | A/R/PS |
| | BOLIVAR | - | - | - | 15 | 85 | 1 | 58 | 38 | 3 | A |
| | BRAGADO | - | - | - | 60 | 40 | - | 59 | 33 | 8 | R/PS/S |
| | GENERAL MADARIAGA | - | - | - | 5 | 95 | - | 56 | 39 | 5 | A |
| | JUNIN | - | - | - | - | 100 | - | 30 | 70 | - | R/PS |
| | LA PLATA | - | - | - | 40 | 60 | - | 11 | 70 | 19 | A/R |
| | LINCOLN | - | - | - | - | 100 | - | 60 | 40 | - | R |
| | PEHUAJÓ | - | - | - | - | 100 | - | 25 | 42 | 33 | A/R/PS/S |
| | PERGAMINO | - | - | - | 47 | 53 | - | 56 | 44 | - | A |
| | PIGÜÉ | - | - | - | - | 100 | - | 50 | 50 | - | A |
| | SALLIQUELÓ | - | - | - | 2 | 98 | - | 44 | 46 | 11 | A/R |
| | TANDIL | - | - | - | - | 100 | - | 80 | 20 | - | A |
| | TRES ARROYOS | - | - | - | 13 | 87 | - | 69 | 31 | - | A |
| 25 DE MAYO | - | - | - | 20 | 80 | - | 52 | 30 | 18 | S | |
| CÓRDOBA | LABOULAYE | - | - | - | 38 | 62 | 7 | 47 | 30 | 16 | A/R |
| | MARCOS JUÁREZ | - | - | - | 25 | 75 | - | 25 | 40 | 35 | S/R |
| | RÍO CUARTO | - | - | - | 30 | 70 | - | 28 | 30 | 42 | A |
| | SAN FRANCISCO | - | - | - | 40 | 60 | - | 66 | 29 | 5 | A/R |
| | VILLA MARÍA | - | - | - | 32 | 68 | - | 73 | 23 | 5 | A/R |
| ENTRE RÍOS | PARANÁ | - | - | - | 12 | 88 | - | 35 | 29 | 36 | A |
| | ROSARIO DEL TALA | - | - | - | 22 | 78 | - | 1 | 44 | 55 | A/PS/S |
| LA PAMPA | GENERAL PICO | - | - | 10 | 40 | 50 | - | 46 | 34 | 20 | PS/S |
| | SANTA ROSA | - | - | - | - | 100 | - | 64 | 36 | - | A/R/PS/S |
| SANTA FE | AVELLANEDA | - | - | 7 | 78 | 15 | - | 35 | 33 | 32 | A/R/PS |
| | CAÑADA de GÓMEZ | - | - | - | 26 | 74 | 6 | 20 | 32 | 42 | A/R |
| | CASILDA | - | - | - | 80 | 20 | - | - | 52 | 48 | A |
| | RAFAELA | - | - | - | 24 | 76 | - | 28 | 37 | 35 | A/R |
| | VENADO TUERTO | - | - | - | - | 100 | - | 15 | 60 | 25 | A/R |
| CATAMARCA | CATAMARCA | - | - | - | 20 | 80 | - | - | 100 | - | R |
| CORRIENTES | CORRIENTES | - | - | - | - | - | - | - | - | - | - |
| CHACO | CHARATA | - | - | 18 | 72 | 10 | - | 26 | 41 | 33 | R/PS |
| | ROQUE SÁENZ PEÑA | - | - | 26 | 74 | - | - | 65 | 35 | - | A/R/PS |
| FORMOSA | FORMOSA | - | - | - | - | - | - | - | - | - | - |
| JUJUY | JUJUY | - | - | 8 | 82 | 10 | - | - | 100 | - | R |
| MISIONES | POSADAS | - | - | - | - | - | - | 100 | - | - | A |
| SALTA | SALTA | - | - | 6 | 92 | 2 | - | 92 | 8 | - | A/R |
| SAN LUIS | SAN LUIS | - | - | - | 91 | 9 | - | 100 | - | - | A |
| SANTIAGO DEL ESTERO | SANTIAGO DEL ESTERO | - | - | 18 | 82 | - | - | 89 | 11 | - | A/R |
| | QUIMILÍ | - | - | - | 100 | - | - | 70 | 30 | - | A/R |
| TUCUMÁN | TUCUMÁN | - | - | - | 57 | 43 | - | 1 | 99 | - | R |

Las cifras expresan porcentaje de la superficie del área sembrada.

Estado general: MB: Muy Bueno, B: Bueno, R: Regular, M:Malo.

Humedad: A: Adecuada, R: Regular, E: Exceso, I: Inundación, PS: Principio de Sequía, S: Sequía.

Estadio Fenológico: E: Emergencia; C:Crecimiento; F: Floración; L: Llenado; M: Madurez

(*) La sumatoria puede ser inferior a 100, correspondiendo la diferencia a siembras aún sin emerger.

HUMEDAD Y ESTADO DE LOS CULTIVOS

Desde el 20/04/2023 al 26/04/2023

| PROVINCIA | DELEGACIÓN | SOJA de Primera | | | | | | | | SOJA de Segunda | | | | | | | | Humedad | | |
|--------------|-------------------|--------------------|---|----|-----|-----|----------------|----|-----|--------------------|---|---|----|-----|----------------|----|----|---------|-----|----------|
| | | Estadio Fenológico | | | | | Estado General | | | Estadio Fenológico | | | | | Estado General | | | | | |
| | | E | C | F | L | M | MB | B | R | M | E | C | F | L | M | MB | B | | R | M |
| BUENOS AIRES | BOLÍVAR | - | - | - | 16 | 84 | 1 | 54 | 45 | - | - | - | - | 100 | - | - | 58 | 40 | 2 | A |
| | BRAGADO | - | - | - | 20 | 80 | - | 46 | 37 | 17 | - | - | - | 80 | 20 | - | 24 | 54 | 22 | R/PS/S |
| | GENERAL MADARIAGA | - | - | - | - | 100 | - | 74 | 26 | - | - | - | - | 17 | 83 | - | 46 | 44 | 10 | A |
| | JUNÍN | - | - | - | - | 100 | - | 20 | 80 | - | - | - | - | - | 100 | - | - | - | - | R/PS |
| | LA PLATA | - | - | - | - | 100 | - | 20 | 70 | 10 | - | - | - | 80 | 20 | - | - | 50 | 50 | A/R |
| | LINCOLN | - | - | - | - | 100 | - | 45 | 55 | - | - | - | - | 48 | 52 | - | 21 | 75 | 5 | R |
| | PEHUAJÓ | - | - | - | - | 100 | - | 27 | 48 | 25 | - | - | - | - | 100 | - | 9 | 41 | 50 | A/R/PS/S |
| | PERGAMINO | - | - | - | - | 100 | - | 83 | 17 | - | - | - | - | 15 | 85 | - | 27 | 73 | - | A |
| | PIGÜÉ | - | - | - | - | 100 | - | 50 | 50 | - | - | - | - | - | 100 | - | 50 | 50 | - | A |
| | SALLIQUELÓ | - | - | - | 84 | 16 | - | 41 | 53 | 6 | - | - | 57 | 40 | 3 | - | 33 | 56 | 11 | A/R |
| | TANDIL | - | - | - | - | 100 | - | 90 | 10 | - | - | - | - | - | 100 | - | 40 | 40 | 20 | A |
| | TRES ARROYOS | - | - | - | 9 | 91 | - | 74 | 26 | - | - | - | - | 20 | 80 | - | 80 | 20 | - | A |
| 25 DE MAYO | - | - | - | - | 100 | - | 51 | 29 | 20 | - | - | - | 10 | 90 | - | 12 | 31 | 57 | S | |
| CÓRDOBA | LABOULAYE | - | - | - | 18 | 82 | 7 | 50 | 25 | 18 | - | - | - | 48 | 52 | 7 | 42 | 28 | 18 | A/R |
| | MARCOS JUÁREZ | - | - | - | - | 100 | - | 30 | 45 | 25 | - | - | - | 33 | 67 | - | 20 | 40 | 40 | S/R |
| | RÍO CUARTO | - | - | - | - | 100 | - | 28 | 23 | 48 | - | - | - | - | 100 | - | 34 | 30 | 37 | A |
| | SAN FRANCISCO | - | - | - | 7 | 93 | - | 71 | 26 | 3 | - | - | - | 18 | 82 | - | 71 | 29 | - | A/R |
| VILLA MARÍA | - | - | - | 19 | 81 | - | 73 | 27 | - | - | - | - | 40 | 60 | - | 88 | 12 | - | A/R | |
| ENTRE RÍOS | PARANÁ | - | - | - | 25 | 75 | - | 22 | 35 | 43 | - | - | 1 | 99 | - | - | 20 | 31 | 49 | A |
| | ROSARIO DEL TALA | - | - | - | 30 | 70 | - | 2 | 47 | 51 | - | - | 20 | 70 | 10 | - | - | 20 | 80 | A/PS/S |
| LA PAMPA | GENERAL PICO | - | - | - | 40 | 60 | - | 67 | 23 | 10 | - | - | - | 100 | - | - | 60 | 40 | - | PS/S |
| | SANTA ROSA | - | - | - | - | 100 | - | 59 | 41 | - | - | - | - | - | 100 | - | - | 100 | - | A/R/PS/S |
| SANTA FE | AVELLANEDA | - | - | - | 76 | 24 | - | 12 | 36 | 52 | - | - | - | 77 | 23 | - | 9 | 30 | 61 | A/R/PS |
| | CAÑADA de GÓMEZ | - | - | - | - | 100 | 11 | 40 | 28 | 21 | - | - | - | 34 | 66 | 10 | 30 | 25 | 35 | A/R |
| | CASILDA | - | - | - | - | 100 | - | - | 44 | 56 | - | - | - | 10 | 90 | - | - | 28 | 72 | A |
| | RAFAELA | - | - | - | 25 | 75 | - | 42 | 34 | 24 | - | - | - | 97 | 3 | - | 28 | 30 | 42 | A/R |
| | VENADO TUERTO | - | - | - | - | 100 | - | 40 | 60 | - | - | - | - | - | 100 | - | - | 20 | 80 | A/R |
| CATAMARCA | CATAMARCA | - | - | - | 10 | 90 | - | - | 100 | - | - | - | - | 10 | 90 | - | - | 100 | - | R |
| CORRIENTES | CORRIENTES | - | - | - | - | 100 | - | 94 | 6 | - | - | - | - | - | 100 | 4 | 88 | 8 | - | A |
| CHACO | CHARATA | - | - | - | 84 | 16 | 1 | 35 | 41 | 23 | - | - | - | 86 | 14 | - | 29 | 41 | 30 | R/PS |
| | ROQUE SÁENZ PEÑA | - | - | - | 100 | - | - | 51 | 41 | 8 | - | - | - | 100 | - | - | 47 | 42 | 11 | A/R/PS |
| FORMOSA | FORMOSA | - | - | - | - | - | - | - | - | - | - | - | - | - | - | - | - | - | - | - |
| JUJUY | JUJUY | - | - | - | 50 | 50 | - | - | 100 | - | - | - | - | 50 | 50 | - | - | 100 | - | R |
| MISIONES | POSADAS | - | - | - | - | - | - | - | - | - | - | - | - | - | - | - | - | - | - | - |

HUMEDAD Y ESTADO DE LOS CULTIVOS

Desde el 20/04/2023 al 26/04/2023

| PROVINCIA | DELEGACIÓN | SOJA de Primera | | | | | | | | | | SOJA de Segunda | | | | | | | | | | |
|---------------------|---------------------|--------------------|---|----|----|----|----------------|-----|----|---|---|--------------------|----|-----|----|----|----------------|-----|---|-----|--|---------|
| | | Estadio Fenológico | | | | | Estado General | | | | | Estadio Fenológico | | | | | Estado General | | | | | Humedad |
| | | E | C | F | L | M | MB | B | R | M | E | C | F | L | M | MB | B | R | M | | | |
| SALTA | SALTA | - | - | - | 85 | 15 | - | 66 | 30 | 4 | - | - | - | 85 | 15 | - | 66 | 30 | 4 | A/R | | |
| SAN LUIS | SAN LUIS | - | - | - | 60 | 40 | - | 100 | - | - | - | - | - | 100 | - | - | 100 | - | - | A | | |
| SANTIAGO DEL ESTERO | SANTIAGO DEL ESTERO | - | - | 11 | 89 | - | - | 89 | 11 | - | - | - | 10 | 90 | - | - | 96 | 4 | - | A/R | | |
| | QUIMILÍ | - | - | - | 70 | 30 | - | 70 | 30 | - | - | - | - | 70 | 30 | - | 70 | 30 | - | A/R | | |
| TUCUMÁN | TUCUMÁN | - | - | - | 16 | 84 | - | 9 | 91 | - | - | - | - | 14 | 86 | - | - | 100 | - | R | | |

Las cifras expresan porcentaje de la superficie del área sembrada.

Estado general: MB: Muy Bueno, B: Bueno, R: Regular, M:Malo.

Humedad: A: Adecuada, R: Regular, E: Exceso, I : Inundación, PS: Principio de Sequía, S: Sequía.

Estadio Fenológico: E: Emergencia; C:Crecimiento; F: Floración; L: Llenado; M: Madurez

(*) La sumatoria puede ser inferior a 100, correspondiendo la diferencia a siembras aún sin emerger.

Secretaría de Agricultura,
Ganadería y Pesca



Ministerio de Economía
Argentina